

NOVICAM
WIDEN YOUR VIEW



Оглавление

1. Установка программы	1
2. Первый запуск программы	2
3. Основное окно программы	3
4. Добавление устройства в CMS	3
5. Подключение к камерам	7
6. Обзор функций всплывающего меню	9
7. Обзор главного окна просмотра	11
8. Удаленные настройки регистратора	11
9. Локальные настройки CMS	13
10. Создание нового пользователя CMS	18
11. Журнал событий	22
12. Воспроизведение видео из архива	23
13. Корректировка изображения	29
14. Выход из программы	30

1. Установка программы

Для установки программы воспользуйтесь скачанным с нашего сайта *.exe файлом.

На первом этапе вам будет предложено выбрать язык установщика из трех вариантов, как показано ниже.

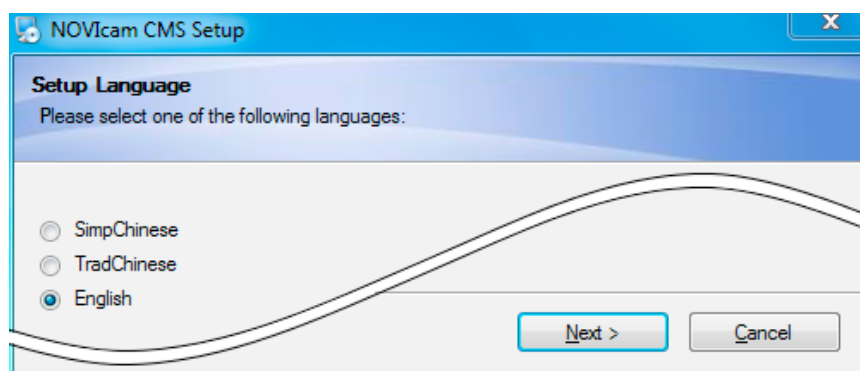
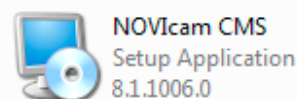
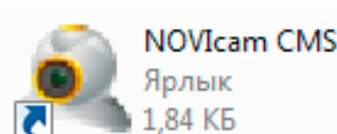


Рисунок 1.

Воспользуйтесь английским языком (English). Русского языка при установке не предусмотрено, но не следует волноваться, так как сама программа русифицирована. Дальнейший процесс установки не должен вызвать затруднений, так как можно принимать все параметры по умолчанию и просто нажимать «Next >». После завершения процесса установки на рабочем столе появится ярлык следующего вида.



Обратите внимание на то, что программа сворачивается в системный трей (к часам), как показано на рисунке.



2. Первый запуск программы

Запустив программу с ярлыка, в первую очередь нужно выбрать язык интерфейса. В списке вы обнаружите русский язык.

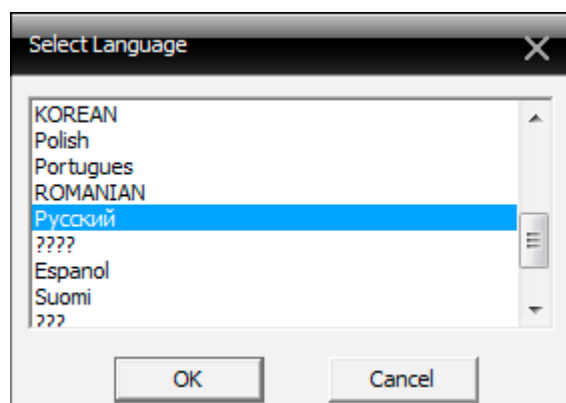


Рисунок 2.

Затем появится окно защиты доступа в программу логином и паролем.

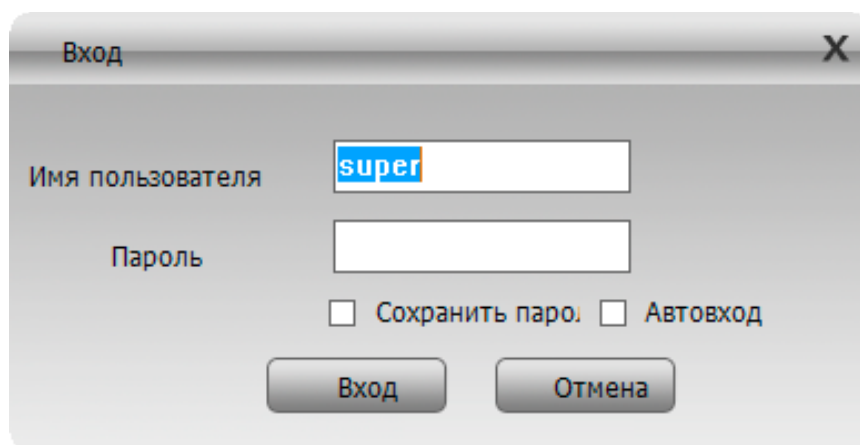


Рисунок 3.

При первом запуске можно войти только с данными по умолчанию – логин super, пароль пустой – а впоследствии можно будет отключить этот запрос или назначить собственные логин и пароль.

После входа появится подсказка о том, что необходимо добавить ваши устройства в программу.

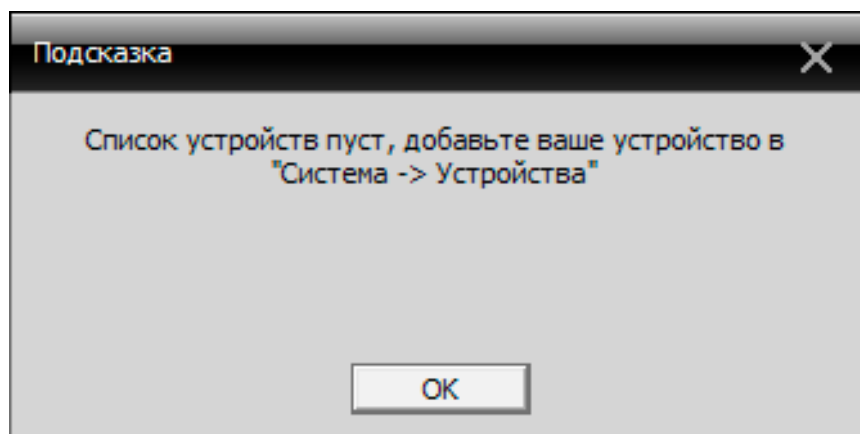


Рисунок 4.

3. Основное окно программы

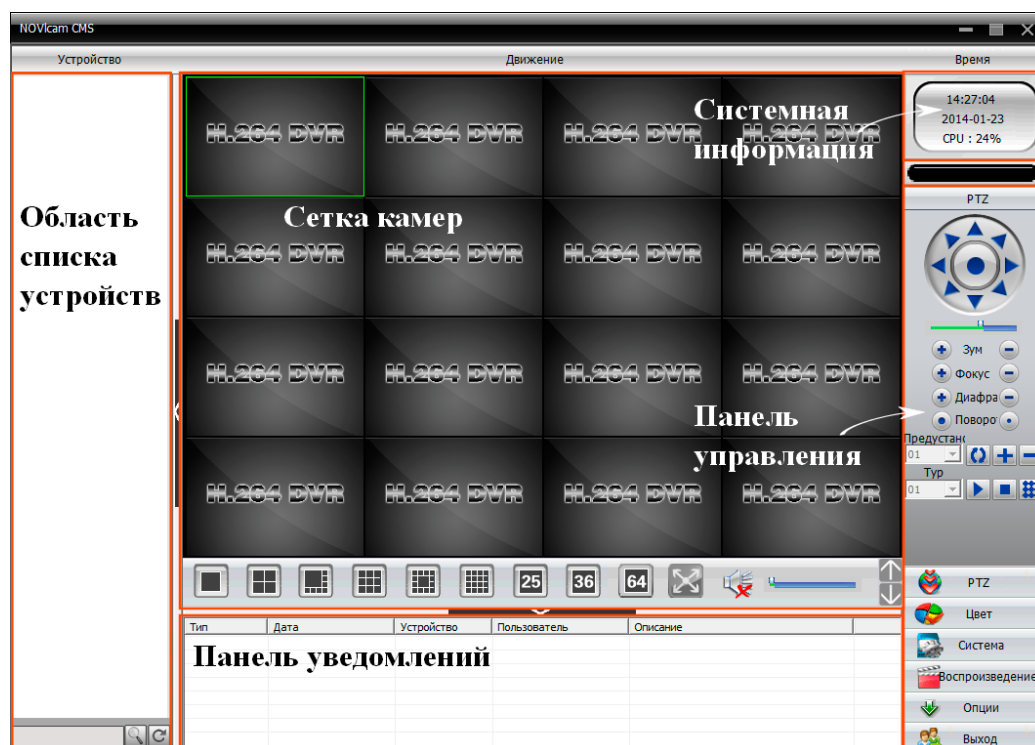


Рисунок 5.

Основное окно программы можно условно разделить на пять зон:

- **Список устройств:** содержит в себе перечень всех IP камер или регистраторов, которые вы добавите в CMS.
- **Сетка камер:** самая обширная область, предназначенная для вывода на экран видеоизображения.
- **Панель уведомлений:** отображает сообщения об успешности подключения к устройству, либо об ошибках, возникающих в ходе соединения с ним.
- **Панель управления:** это главное пространство, в котором расположена большая часть элементов управления функциями CMS.
- **Область системных уведомлений:** отображает информацию о текущем времени, дате и загрузке центрального процессора ПК.

4. Добавление устройства в CMS

Как отмечалось выше, при первом запуске программы выдается уведомление о том, в каком именно разделе можно добавлять устройства.

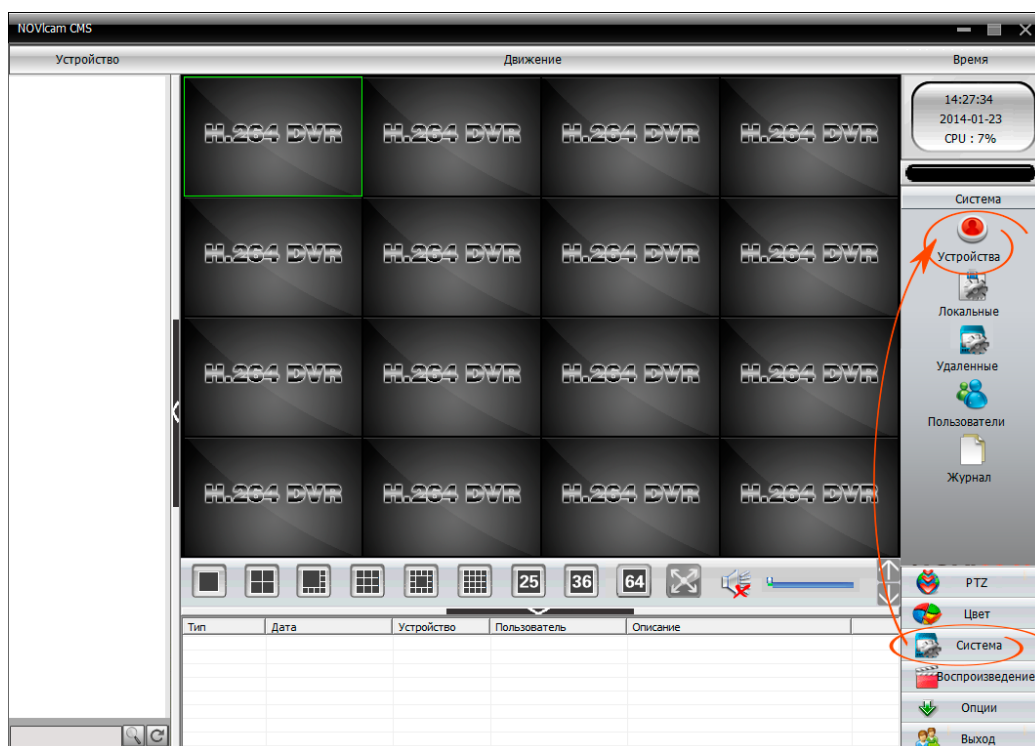


Рисунок 6.

Раздел добавления устройств выглядит, как показано ниже.

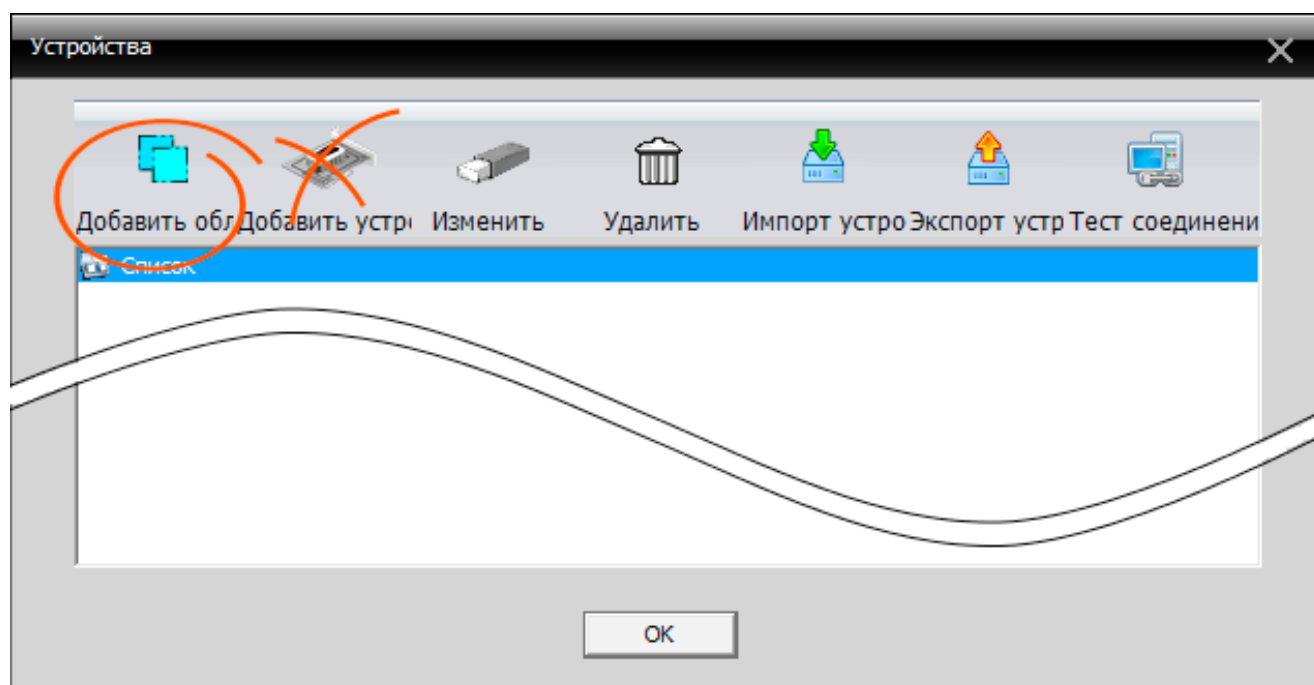


Рисунок 7.

Как видно по этому рисунку, кнопка добавления устройства пока что не активна и закрашена серым цветом. Перед добавлением устройства обязательно необходимо создать в пустом списке группу для устройств. Для этого нужно воспользоваться кнопкой «Добавить область». Группу можно назвать любым произвольным именем, например «Мои регистраторы».

Как только группа для устройств создана и выделена, загорается кнопка «Добавить устройство».

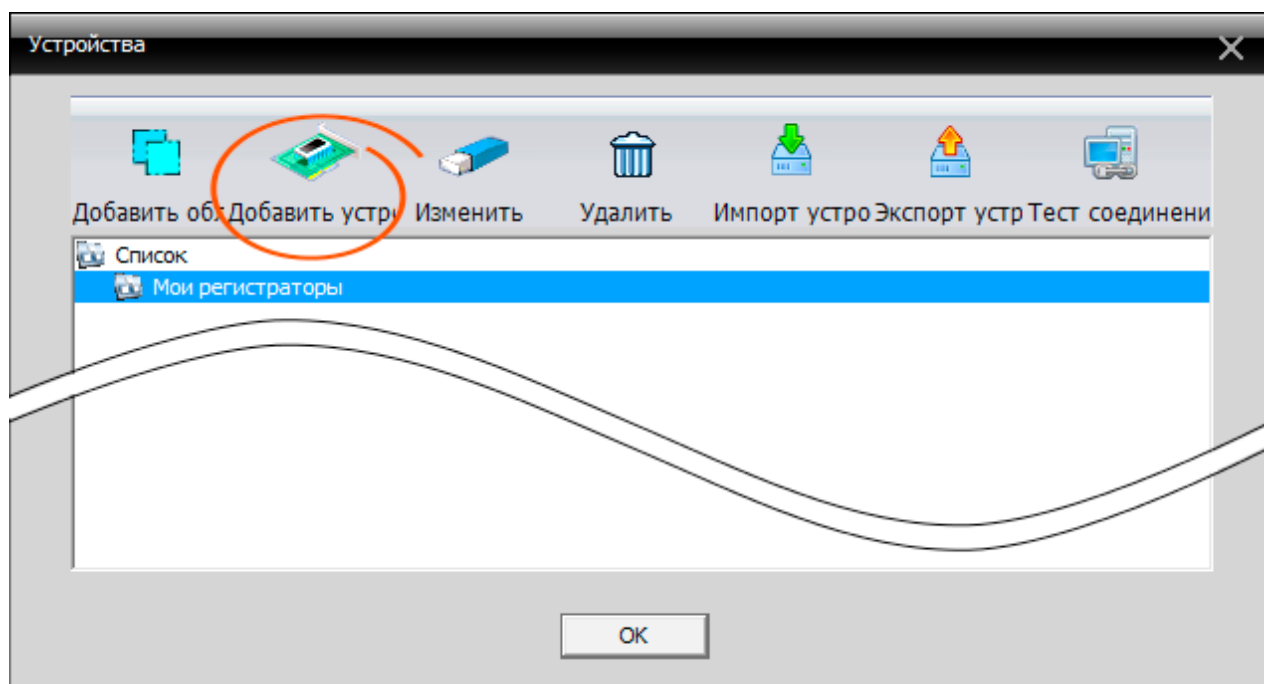


Рисунок 8.

При нажатии на нее появляется окно добавления новых устройств в CMS.

Нет.	IP адрес	Порт	MAC	Производитель
1	192.168.0.2	34567	00:0b:3d:ff:52:eb	NOVICam

Имя:

Тип: ☒ IP адрес ☐ Область ☐ ARSP ☐ Cloud

IP адрес:

Порт:

Имя: Пароль:

Область:

Производитель:

Рисунок 9.

Если регистратор или IP камера расположены в локальной сети, то можно воспользоваться функцией «IP поиск» для быстрого обнаружения необходимого IP адреса. Затем можно отредактировать параметры устройства и внести его в список нажатием кнопки «ОК», либо сразу внести устройство с параметрами по умолчанию нажатием на кнопку «Добавить устройство».

Если же связь с устройством осуществляется через интернет, то поиск по IP не поможет, и нужно заранее знать либо точный IP адреса устройства, либо его Cloud ID. Добавление устройства по Cloud ID ничем не отличается от добавления по IP адресу, за исключением того, что нужно переставить галочку из ячейки «IP адрес» в ячейку «Cloud».

5. Подключение к камерам

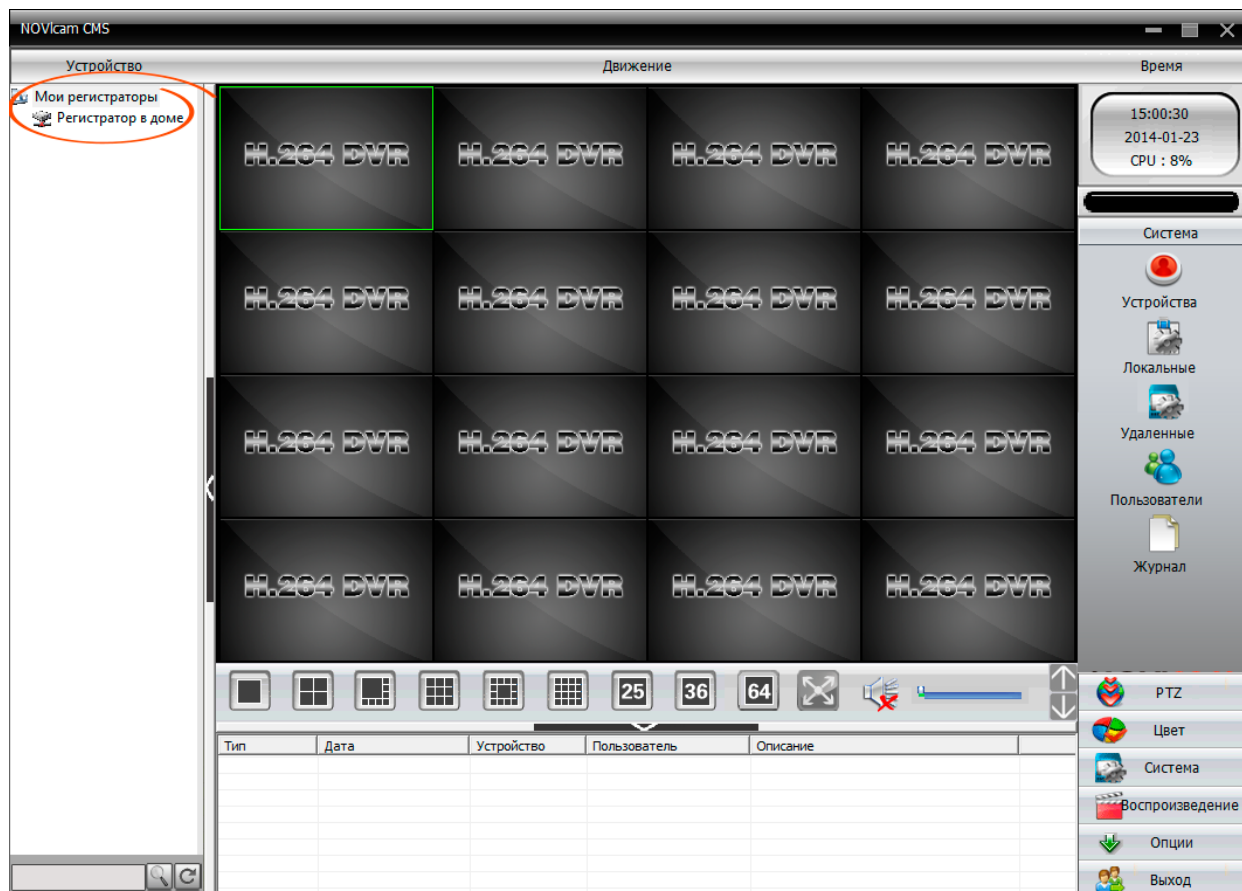


Рисунок 10.

Теперь, когда устройство появилось в списке слева вверху, можно подключиться к нему для получения видеопотока и удаленного управления. Это легко сделать двойным щелчком мыши на названии устройства в списке. При успешном подключении в панели уведомлений появится надпись «Соединение успешно», а в списке устройств, в случае если речь идет о регистраторе, появится список всех каналов.

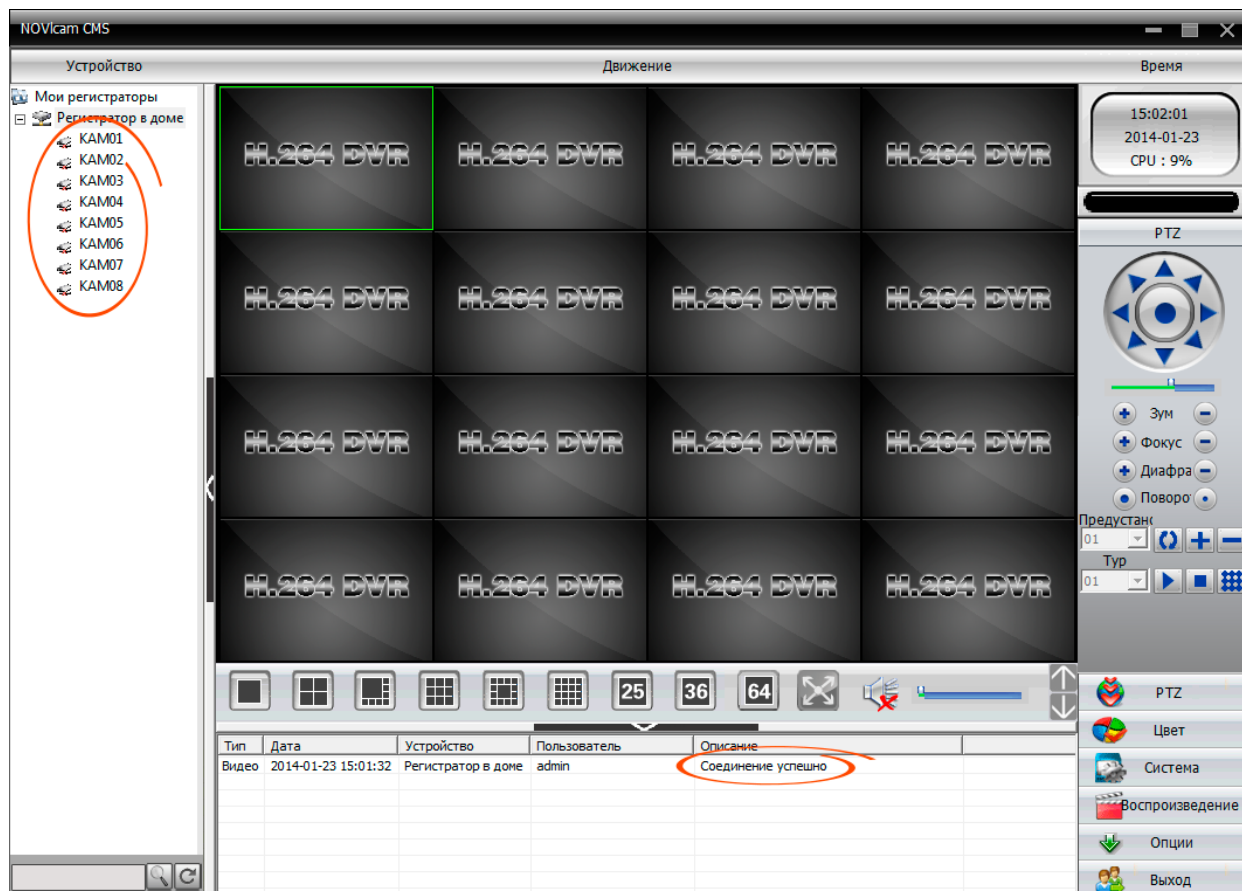


Рисунок 11.

Для получения видеопотоков со всех камер одновременно, необходимо захватить название регистратора левой кнопкой мыши и перетащить его на сетку устройств по обычному методу Drag&Drop. Для получения потоков с выбранных камер по отдельности, необходимо сделать то же самое с заголовком каждой из камер по очереди.

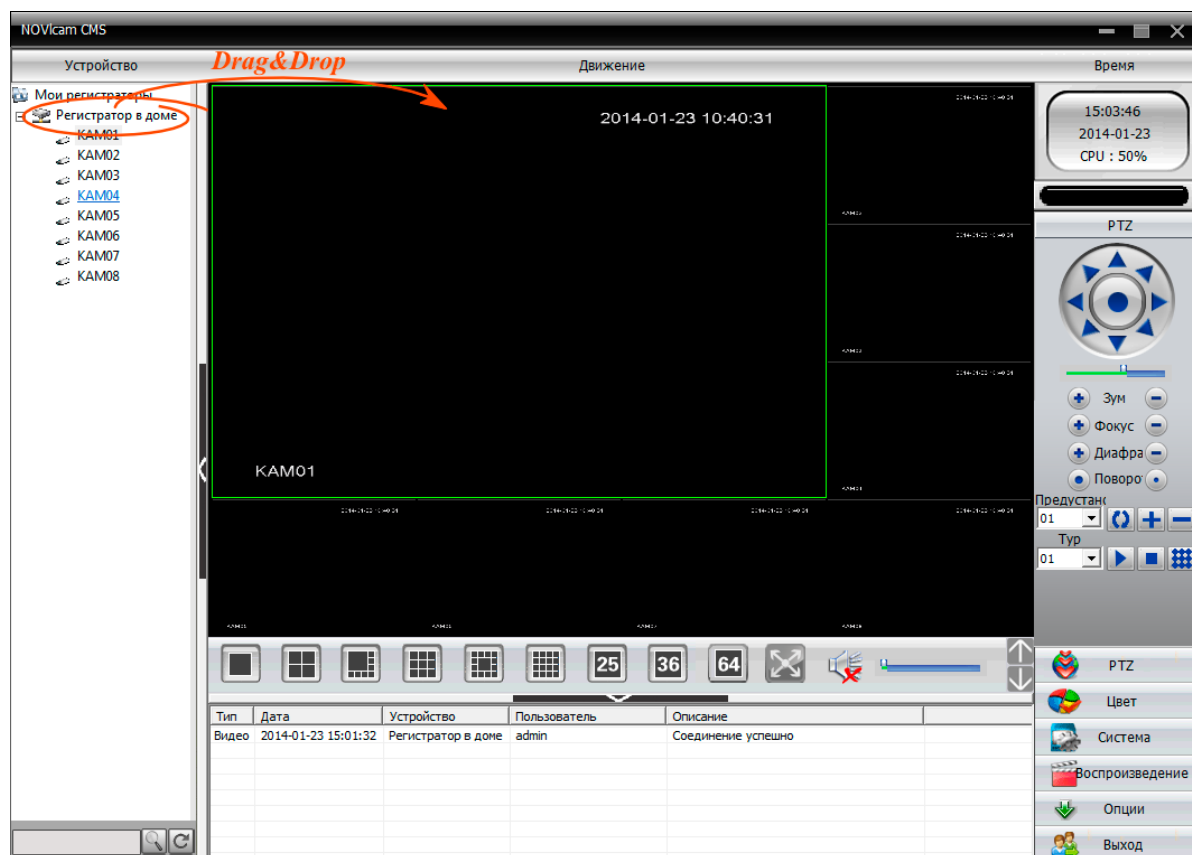


Рисунок 12.

6. Обзор функций всплывающего меню

Некоторые функции программы CMS сгруппированы во всплывающем меню, доступном при правом щелчке мышью в той или иной области. Рассмотрим эти функции подробнее.

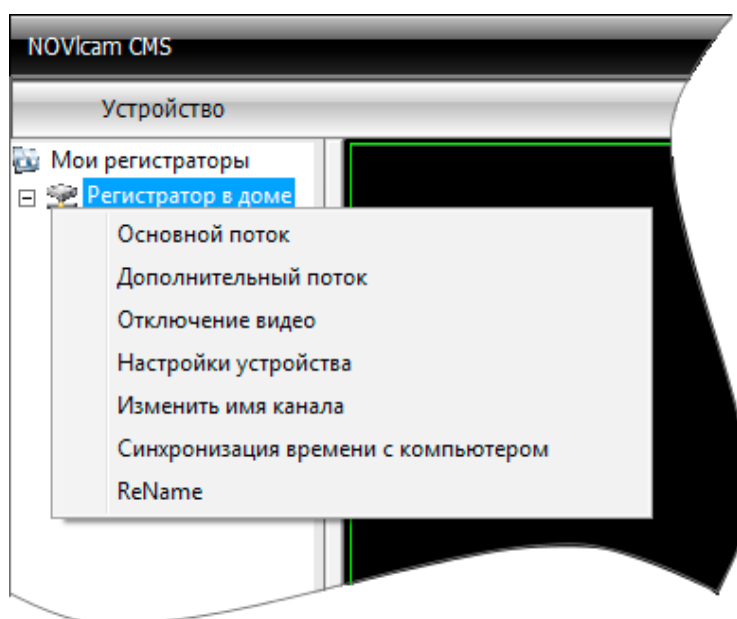


Рисунок 13.

При нажатии ПКМ по названию вашего устройства в списке устройств, становятся доступными следующие возможности:

- Основной поток, дополнительный поток, отключение видео – управление режимами передачи видеосигнала.
- Настройки устройства – быстрый переход к удаленному изменению параметров устройства.
- Изменить имя канала – переименование выбранного пункта из списка устройств.
- Синхронизация времени с компьютером – синхронизация времени на выбранном устройстве с временем на ПК, с которого ведется просмотр.
- ReName – функция не активна.

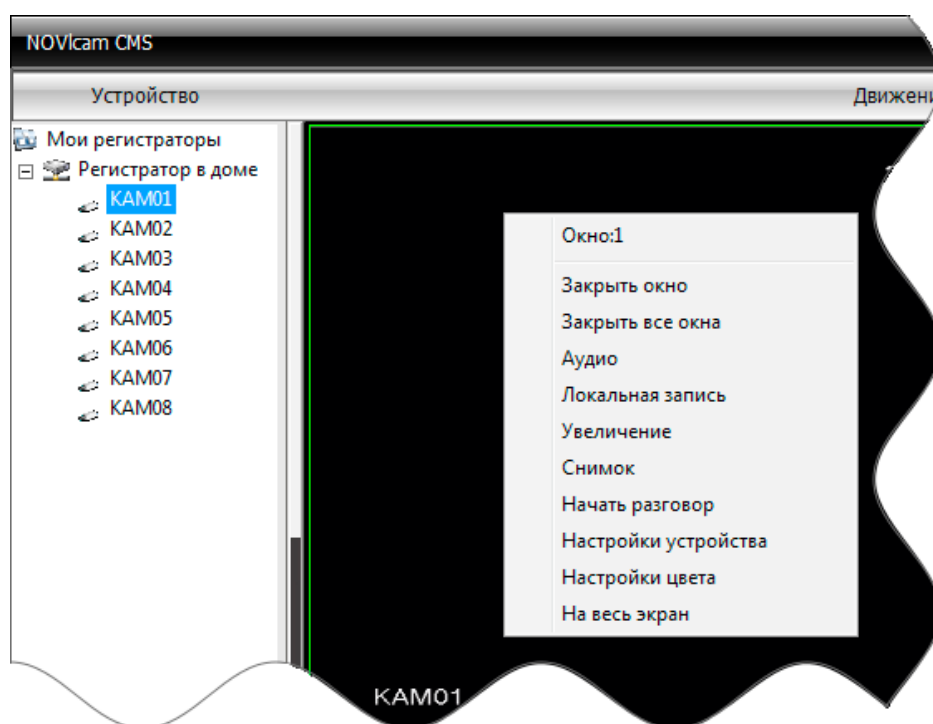


Рисунок 14.

При нажатии ПКМ в окне любой камеры появляются другие возможности:

- Заккрыть окно, заккрыть все окна – отключиться от видеотрансляции в текущем окне или во всех окнах сразу.
- Аудио – включение или отключение аудиотрансляции с выбранного канала, если на нем подключен микрофон.
- Локальная запись – ведение записи выбранного канала по сети прямо на жесткий диск компьютера.
- Увеличение – небольшое увеличение фрагмента картинки силами самой CMS, т.е. без улучшения качества и четкости выделенной области.
- Снимок – сохранение скриншота с выбранной камеры.
- Начать разговор – позволяет устно сообщить что-либо слушателю, находящемуся у камеры, при условии подключенных к регистратору и соответствующим образом раз-

мещенных микрофонов и динамиков.

- Настройки устройства – быстрый переход к удаленному изменению параметров устройства.
- Настройки цвета – индивидуальное изменение цветности/яркости/контраста для выбранного канала.
- На весь экран – разворачивает выбранный канал во все окно программы CMS.

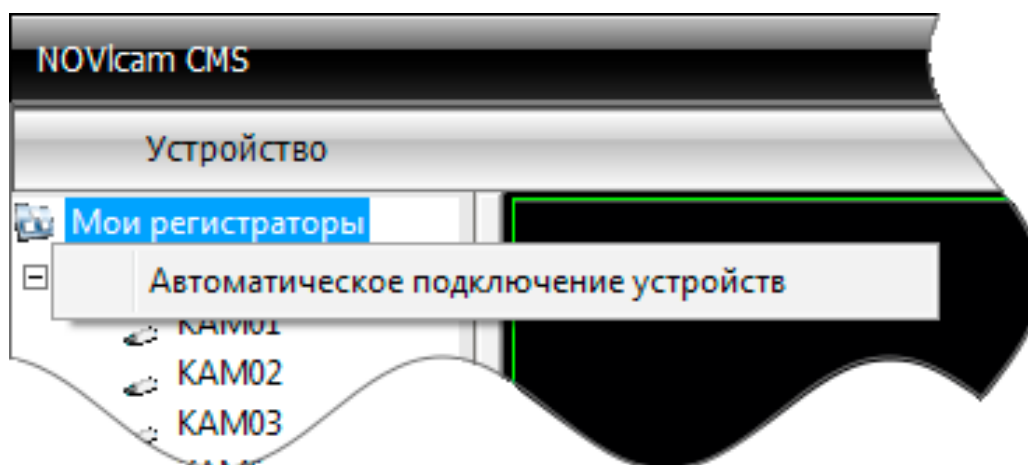


Рисунок 15.

И, наконец, при нажатии ПКМ по названию группы устройств открывается функция автоматического подключения к определенным камерам или регистраторам при старте программы.

7. Обзор главного окна просмотра

Между сеткой камер и панелью уведомлений находятся элементы управления режимами сетки камер и ползунок регулировки громкости звука.



Рисунок 16.

Все доступные режимы сеток очевидно показаны на соответствующих кнопках, а если одной сетки оказалось недостаточно, можно перейти ко второму экрану CMS нажатием на стрелки ↑ или ↓ в правой части панели.

При нажатии на кнопку с четырьмя стрелками текущая сетка камер разворачивается во весь экран, а все прочие элементы исчезают. Вернуться обратно к стандартному виду можно выбрав во всплывающем меню пункт «Возврат в главное меню».

Регулировка громкости звука становится доступна как только на выбранном канале включается аудиотрансляция. Если звук не включен, как показано в пункте 6, регулятор громкости будет неактивен, и передвинуть его мышкой не получится.

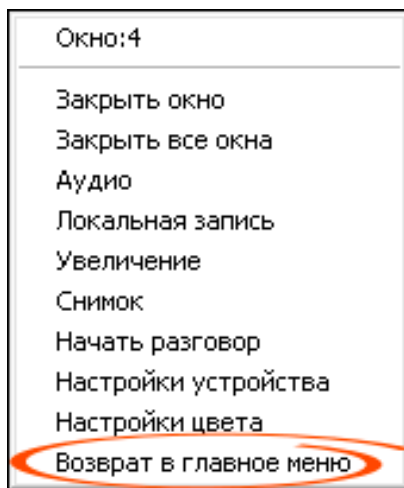


Рисунок 17.

Попасть в меню удаленных настроек регистратора можно нажав в CMS «Система» и затем «Удаленные», как показано на рисунке 18.

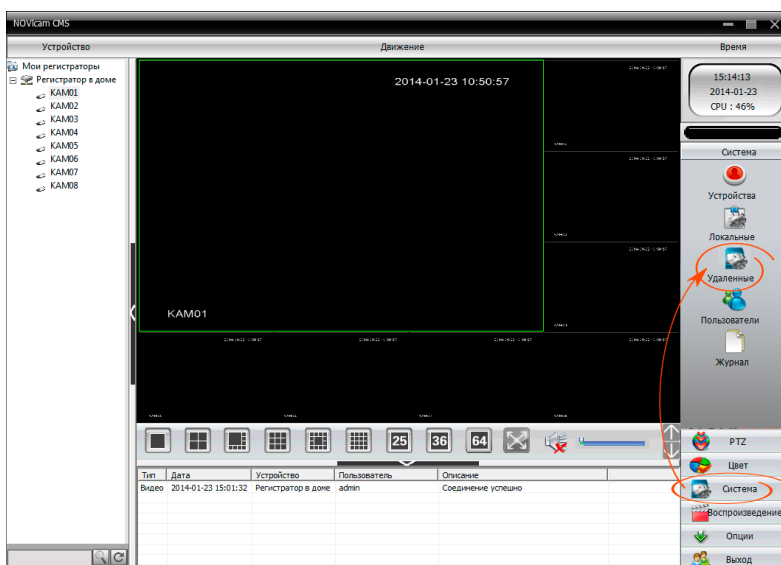


Рисунок 18.

В открывшемся окне необходимо выбрать одно из устройств.

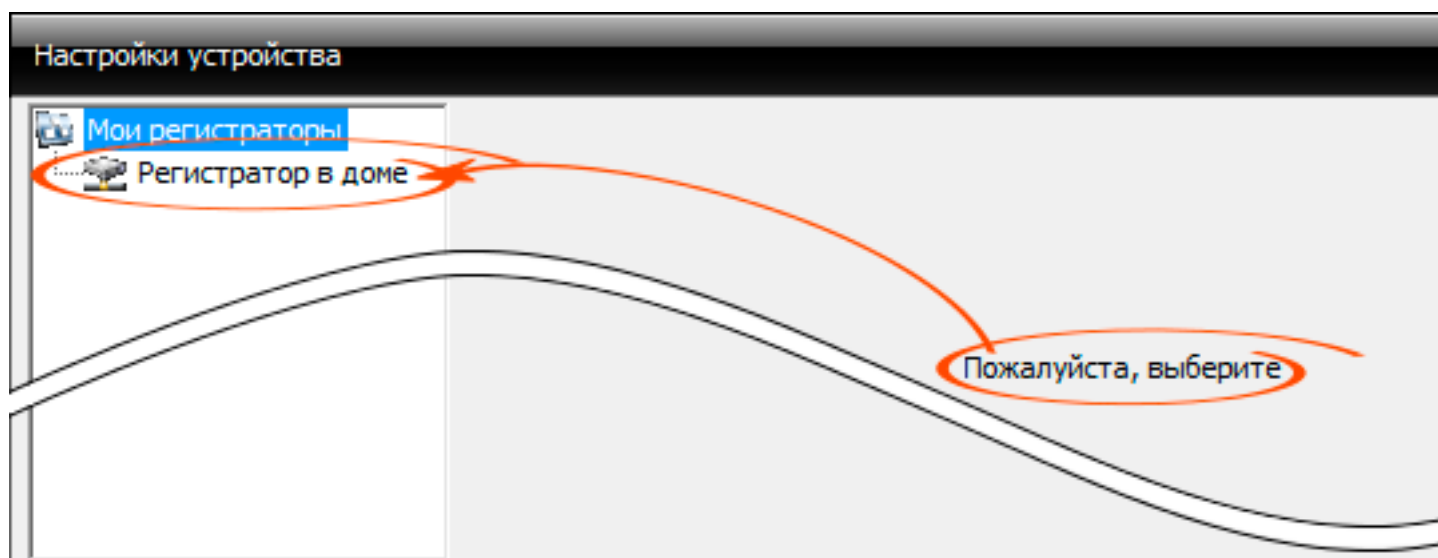


Рисунок 19.

После выбора устройства откроется непосредственный удаленный доступ к его настройкам.

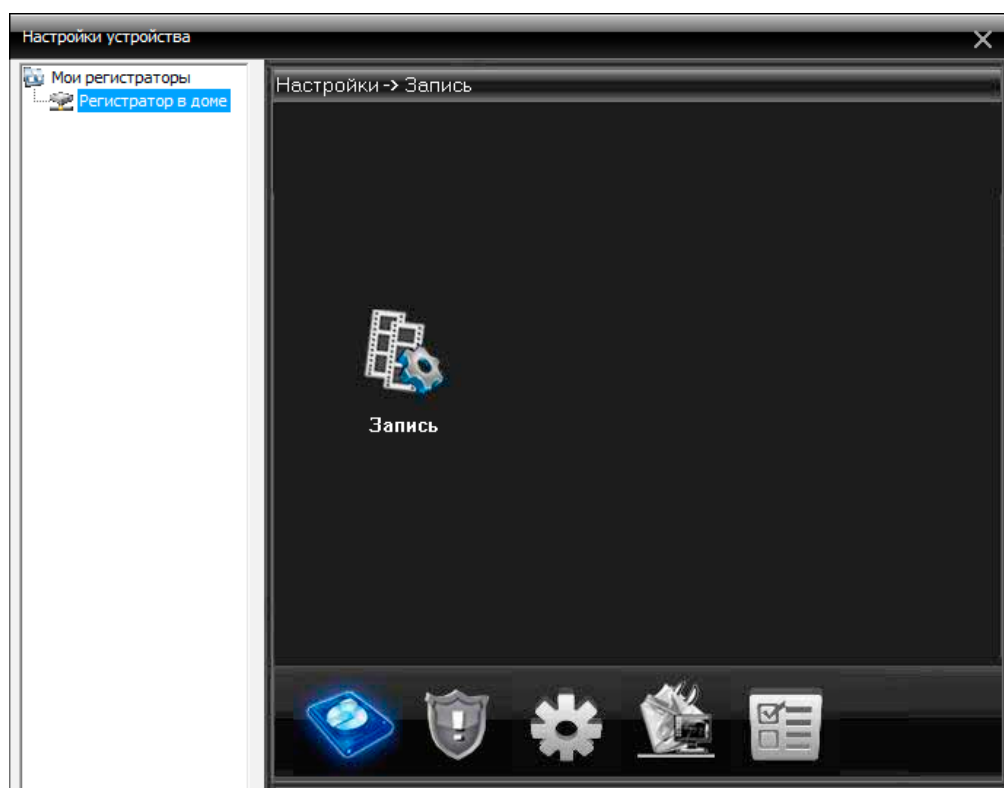


Рисунок 20.

Удаленный вид настроек устройства в целом повторяет его локальное меню, поэтому не нуждается в отдельном рассмотрении. Необходимо отметить, что возможность измене-

ния настроек зависит от прав учетной записи, под которой осуществлен вход на регистратор или камеру, а некоторые настройки недоступны через удаленный доступ в принципе, даже с правами администратора. Кроме того, необходимо соблюдать осторожность при изменении сетевых настроек устройства через CMS, так как применение неверных параметров может привести к потере связи и невозможности последующего исправления установок.

9. Локальные настройки CMS

Изменить локальные настройки программы CMS можно, нажав «Система» и затем «Локальные».

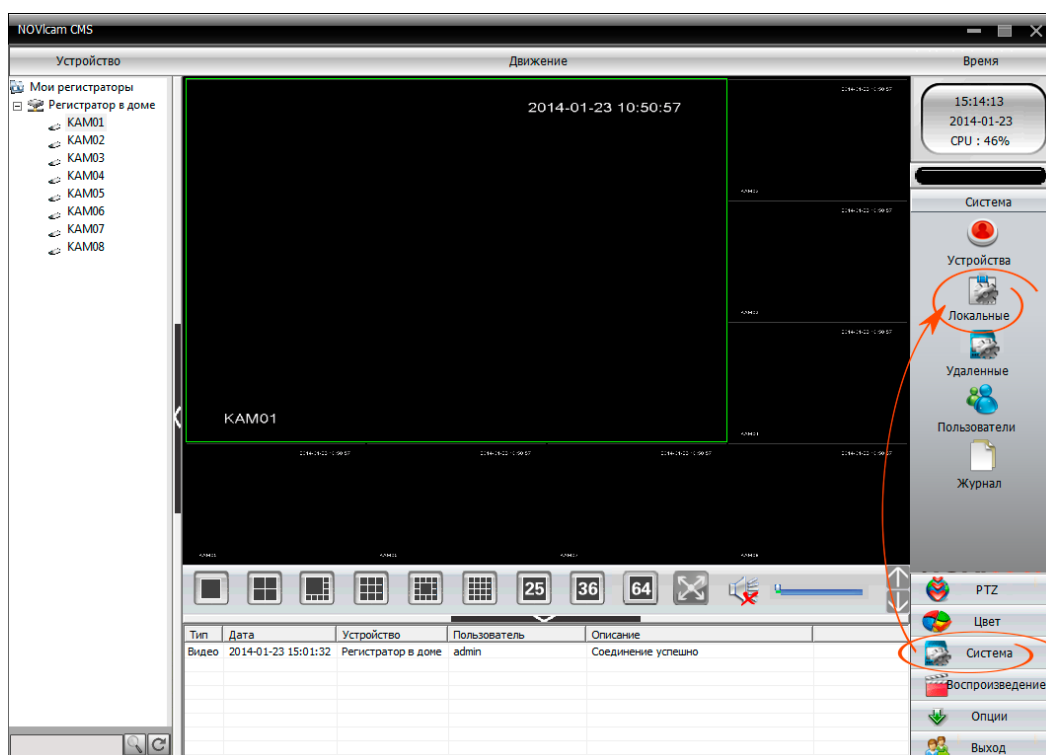


Рисунок 21.

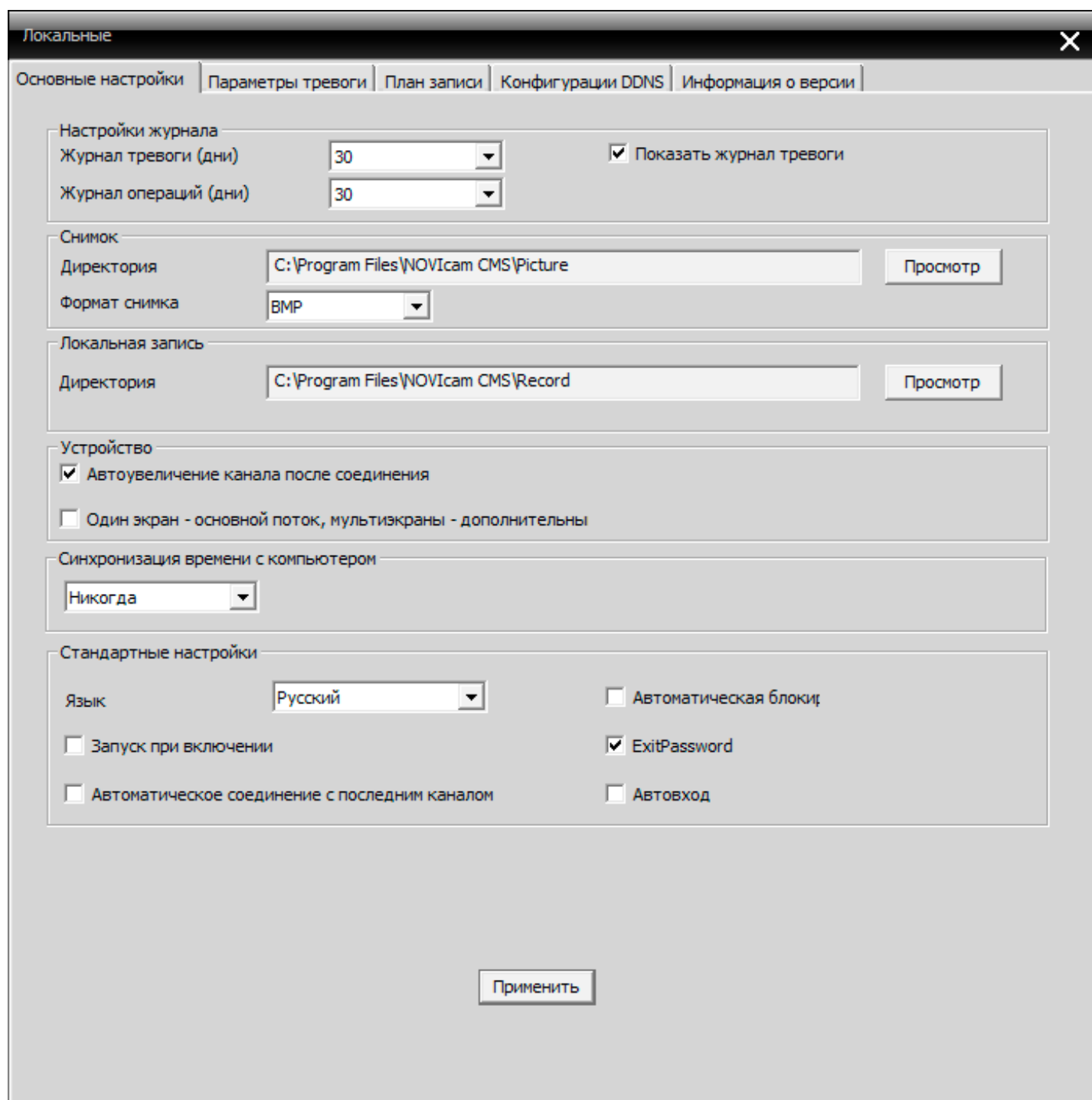


Рисунок 22.

Выход из меню без сохранения настроек возможен по нажатию кнопки **X**, а сохранение производится при помощи кнопки «Применить».

В разделе «Основные настройки» доступны для изменения следующие параметры:

- Длительность журналов тревоги и операций.
- Папки для сохранения записей и скриншотов.

- Дополнительные настройки приема видео с устройства.
- Расписание синхронизации времени с компьютером.
- Язык интерфейса и поведение программы.

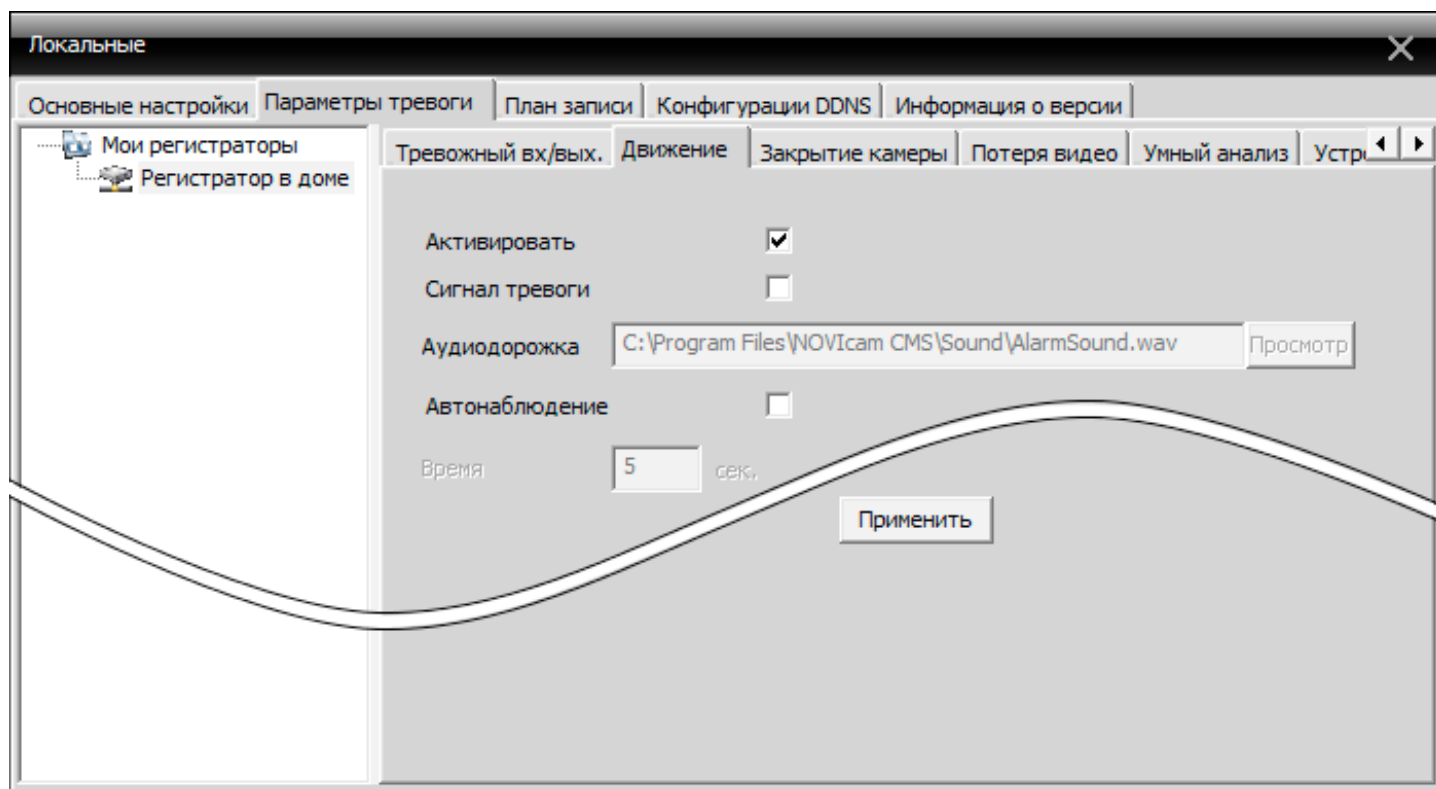


Рисунок 23.

Раздел «Параметры тревоги» объединяет в себе настройки, отвечающие за поведение программы в случае возникновения на регистраторе тревожного события.

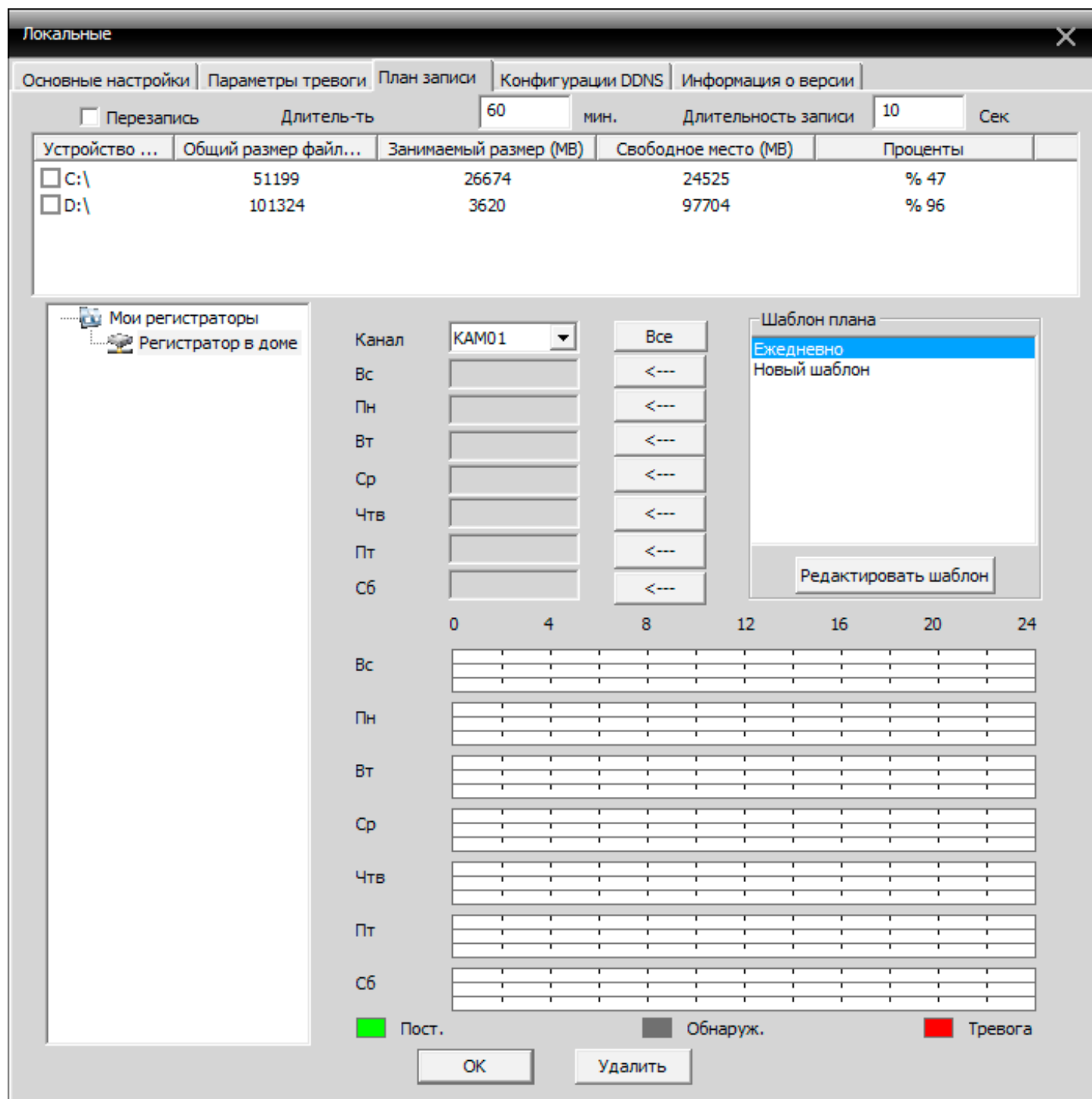


Рисунок 24.

На вкладке «План записи» можно выставить все параметры, отвечающие за ведение удаленной записи видео прямо на жесткий диск компьютера. Такая запись может вестись даже при отсутствии жесткого диска внутри регистратора, но при потере интернет-соединения в таком случае некоторый массив данных будет утерян. Также не рекомендуется указывать путь к папке, в которую ведется запись, используя кириллические и специальные символы.

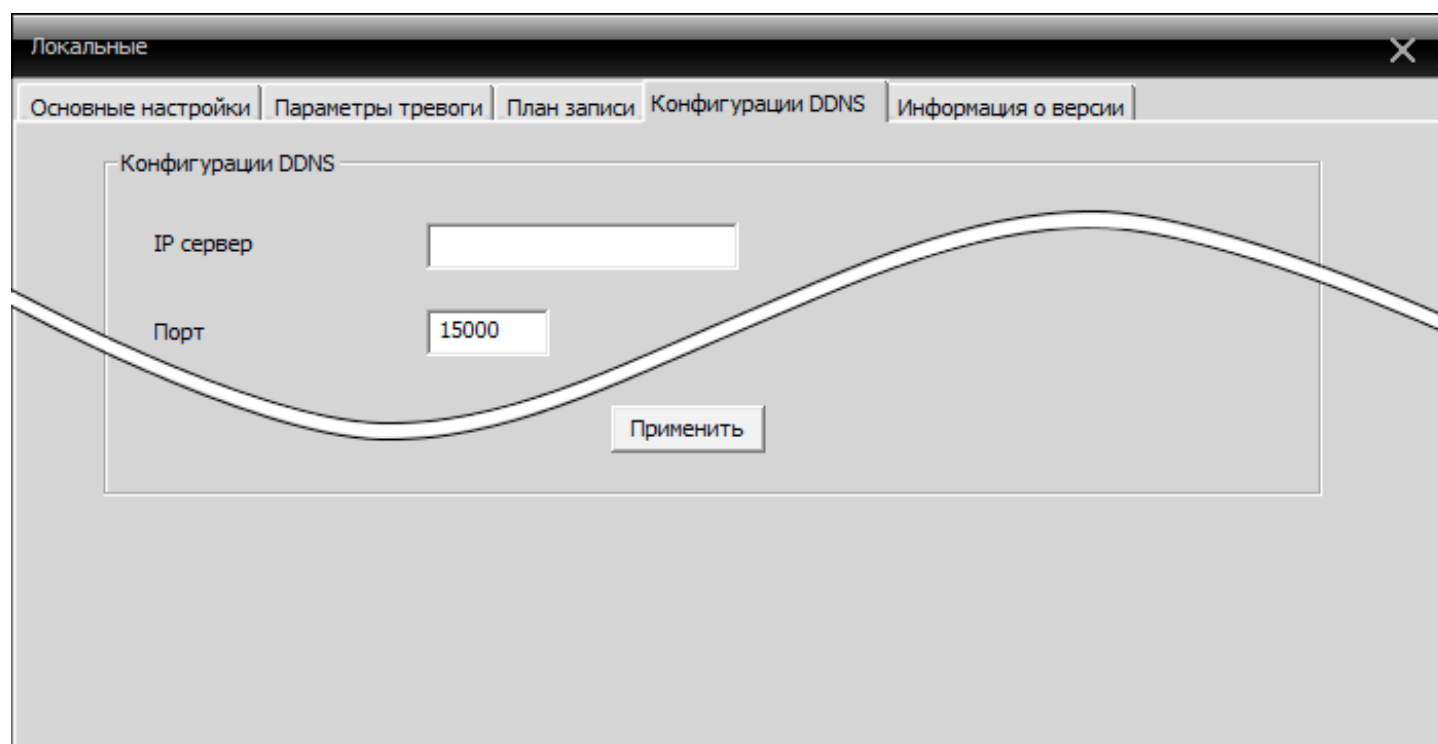


Рисунок 25.

Раздел «Конфигурации DDNS» содержит параметры, связанные с настройкой доступа через Dynamic DNS сервисы.

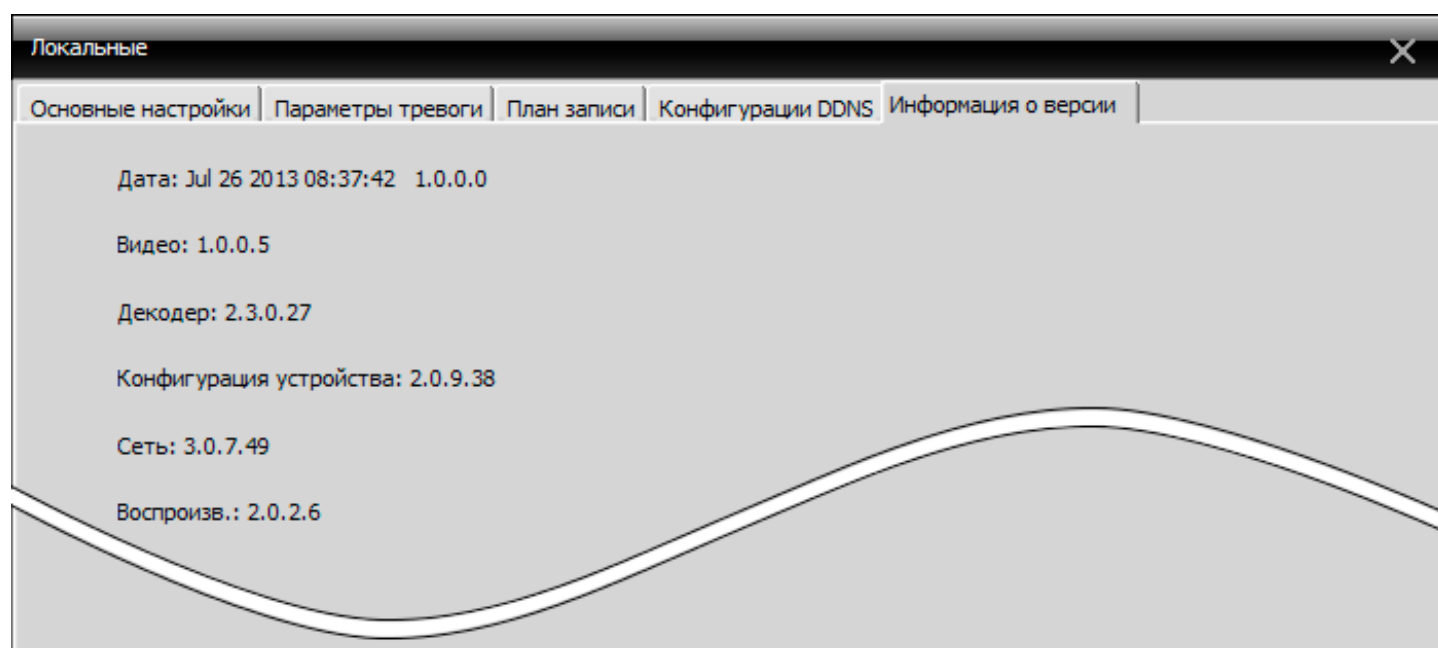


Рисунок 26.

Последний раздел «Информация о версии» содержит сведения обо всех использованных в CMS модулях.

10. Создание нового пользователя CMS

Добавить или изменить пользователя в программе CMS можно, нажав «Система» и затем «Пользователи». Это может потребоваться, если необходимо организовать доступ к удаленному просмотру камер для разных людей с одного компьютера, либо когда необходимо ограничить постоянно работающий по удаленному доступу с регистратором персонал в правах на изменение настроек устройства и/или просмотр некоторых камер или архивных записей.

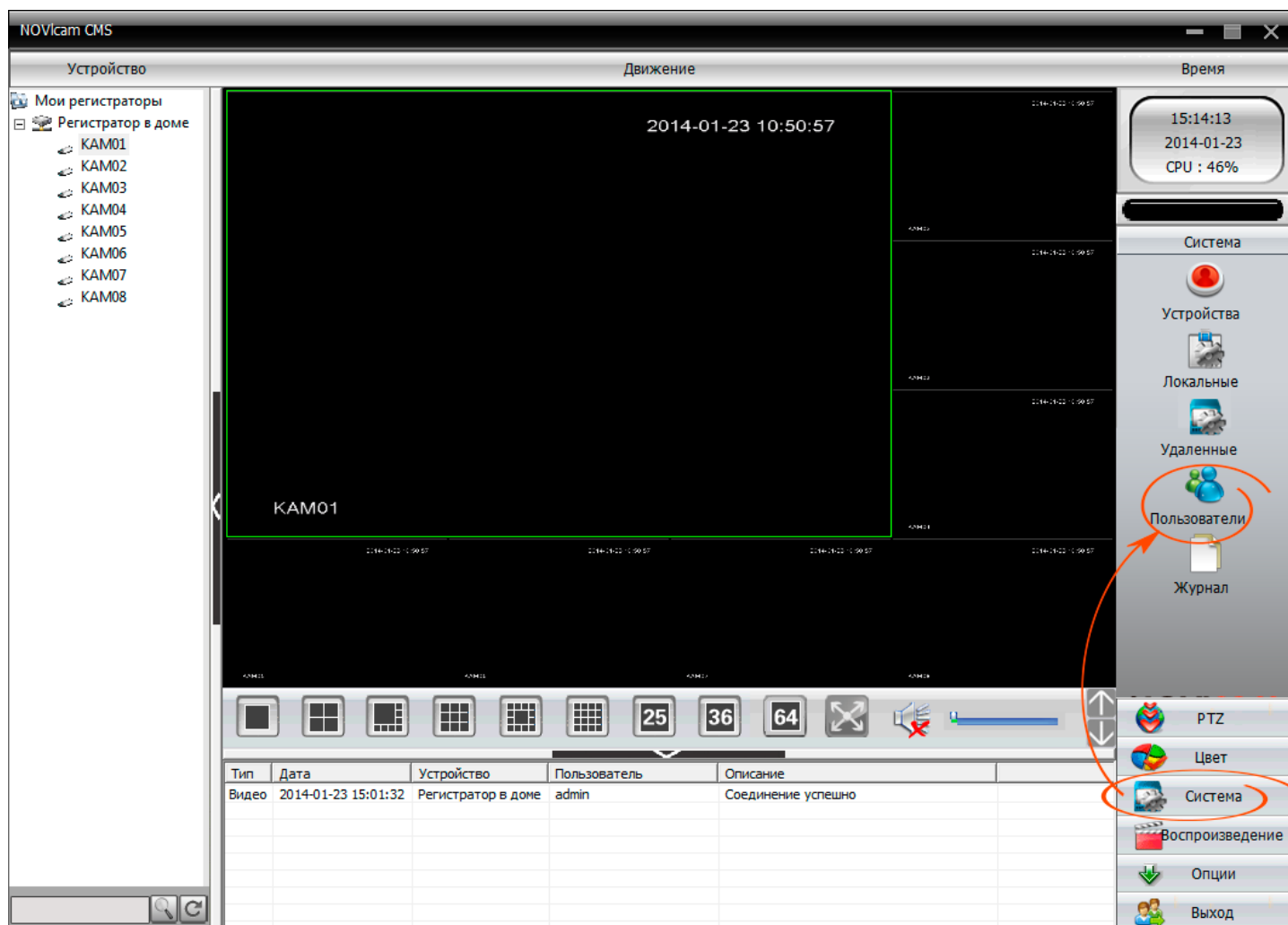


Рисунок 27.

При выборе этого пункта открывается диалог добавления нового пользователя.

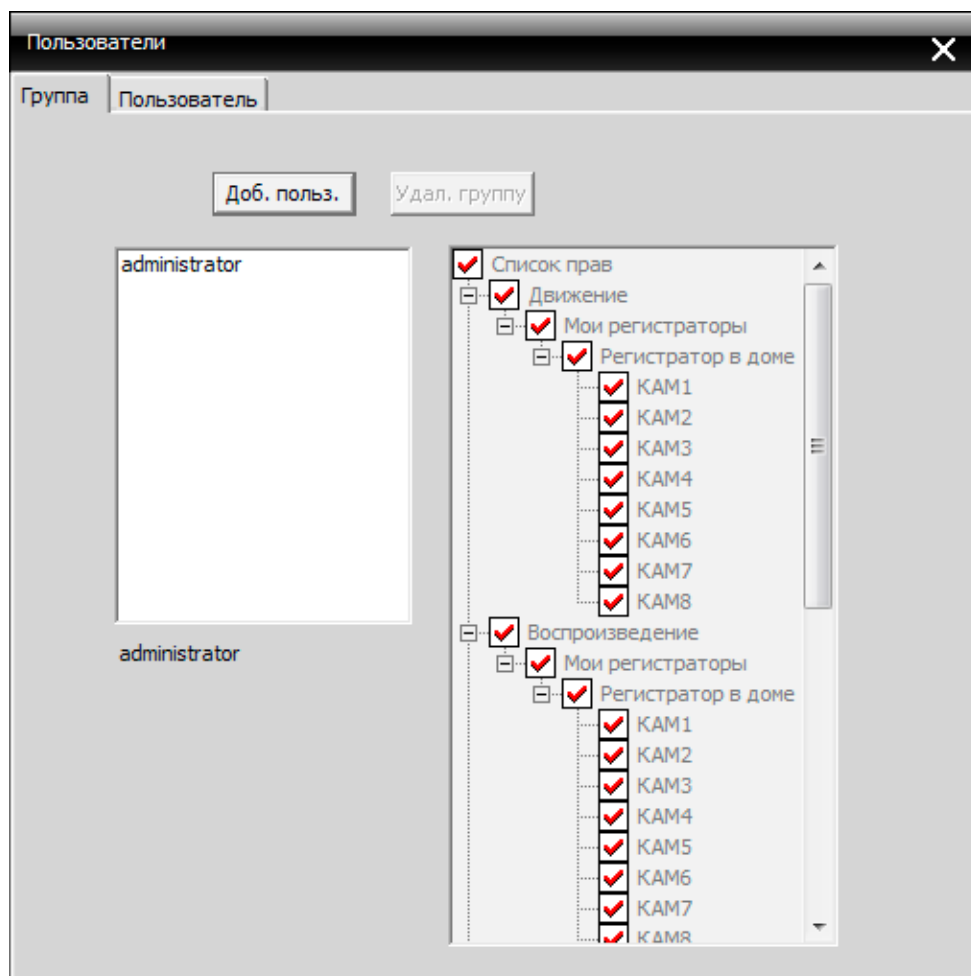


Рисунок 28.

На вкладке «Группа» есть возможность добавлять, удалять и управлять правами групп пользователей. Так, при нажатии на кнопку «Добавить пользователя» открывается диалог создания новой группы для пользователей.

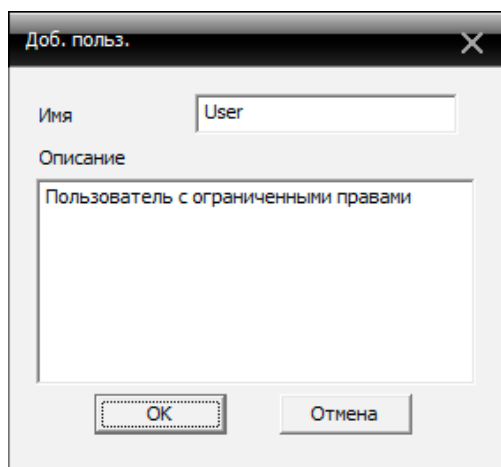


Рисунок 29.

Как только группа пользователей создана, становится доступным изменение прав для нее.

- Выборочное ограничение доступа к просмотру живого видео (с точностью до одного канала)
- Выборочное ограничение доступа к просмотру архива (с точностью до одного канала)
- Выборочное ограничение на изменение плана записи (с точностью до одного канала)
- Выборочное ограничение доступа к удаленным настройкам (с точностью до одного устройства)
- Выборочное ограничение доступа к разделам «Устройства», «Локальные настройки», «Пользователи», «Журнал» и «Карта».

После выбора прав для группы, все пользователи, относящиеся к ней, получают выставленные в настройках ограничения.

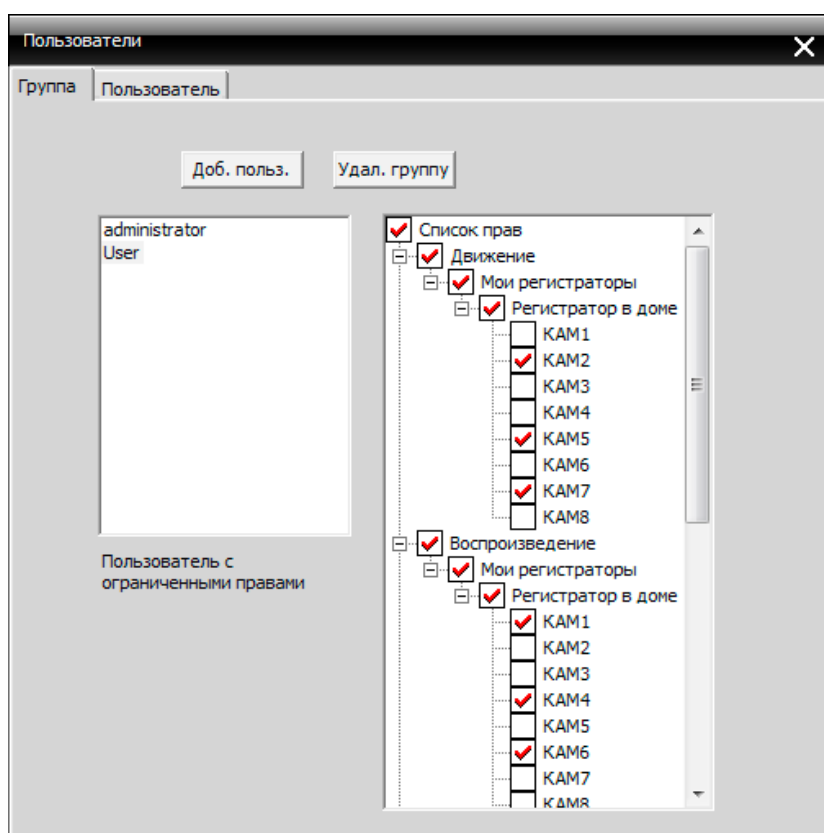


Рисунок 30.

На вкладке «Пользователь» доступно добавление и изменение учетных записей пользователей в рамках изначально созданных групп.

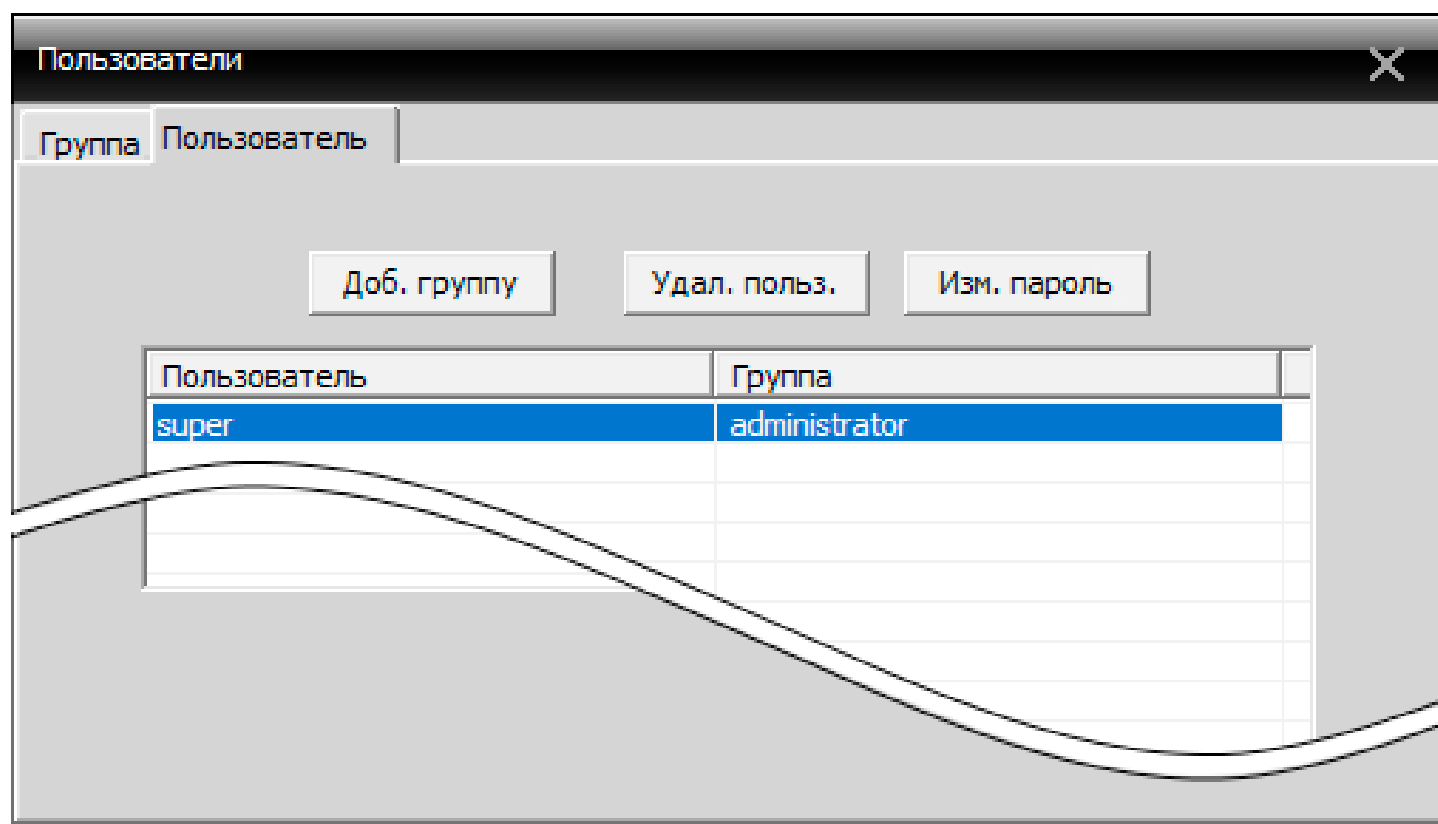


Рисунок 31.

При нажатии на кнопку «Добавить группу» открывается диалог добавления нового пользователя. В нем можно задать только группу, в которую будет добавлена учетная запись, имя пользователя и его пароль. Все остальные параметры доступа уже должны быть заданы в настройках группы.

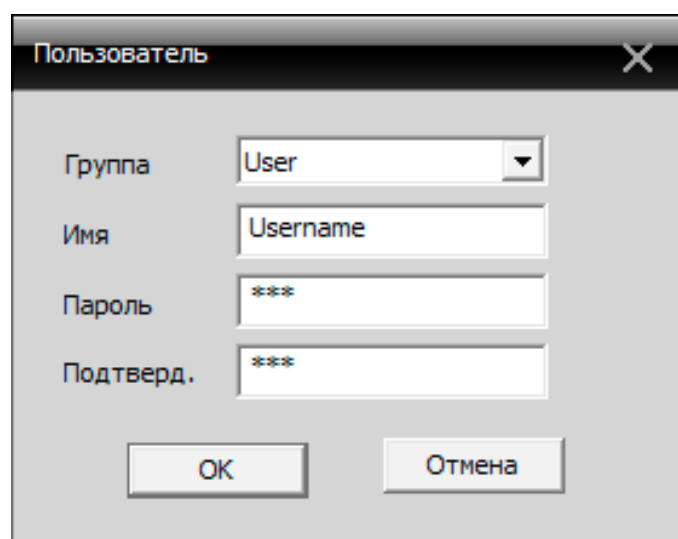


Рисунок 32.

11. Журнал событий

Просмотр журнала событий в CMS можно осуществить нажатием «Система» и затем «Журнал».

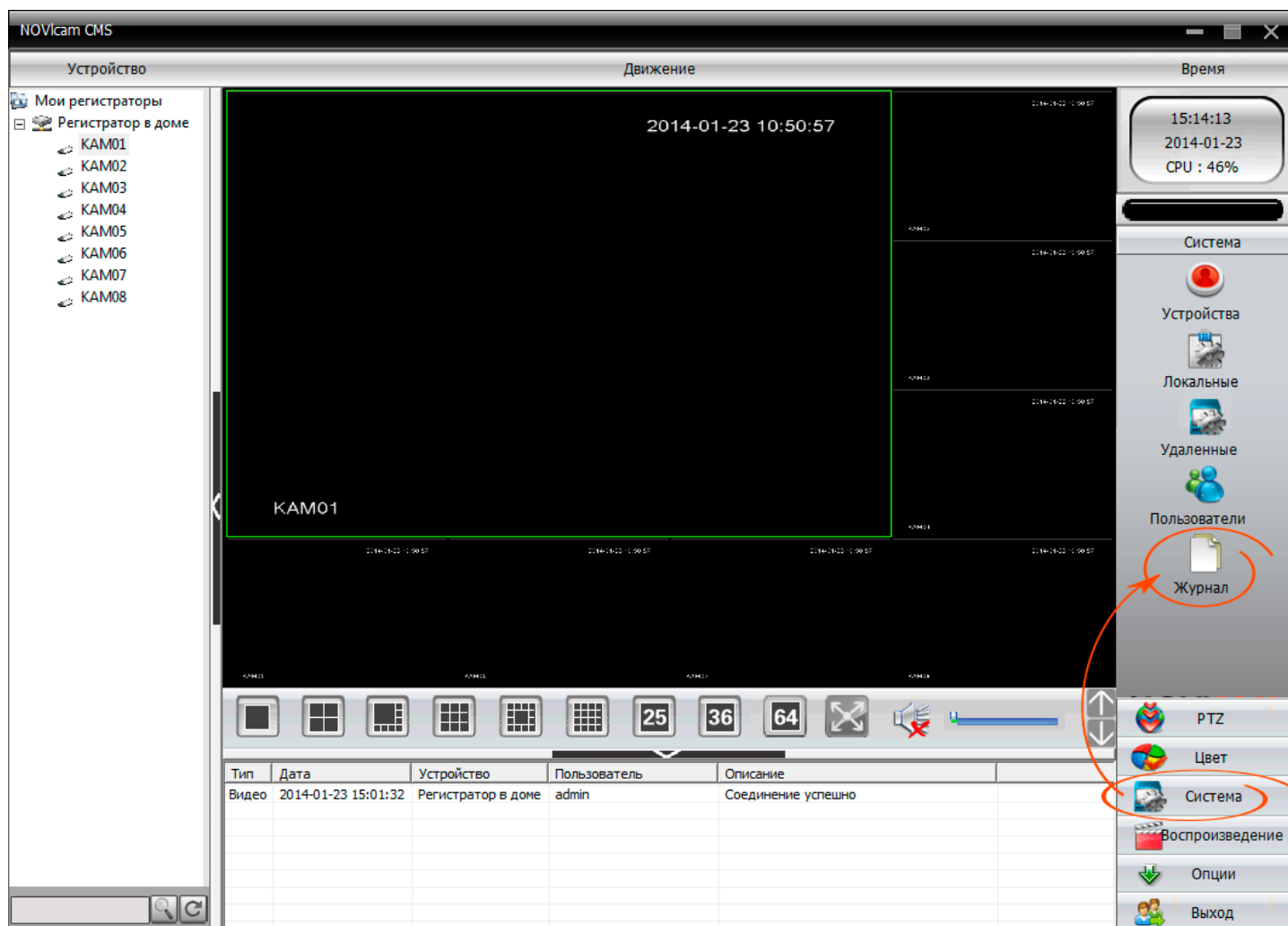


Рисунок 33.

Журнал открывается в отдельном окне, при этом доступны варианты выбора событий, которые будут отображаться в нем, и диапазон дат, за которые будет произведен поиск событий. Пример журнала с настройками по умолчанию приведен на рисунке 34.

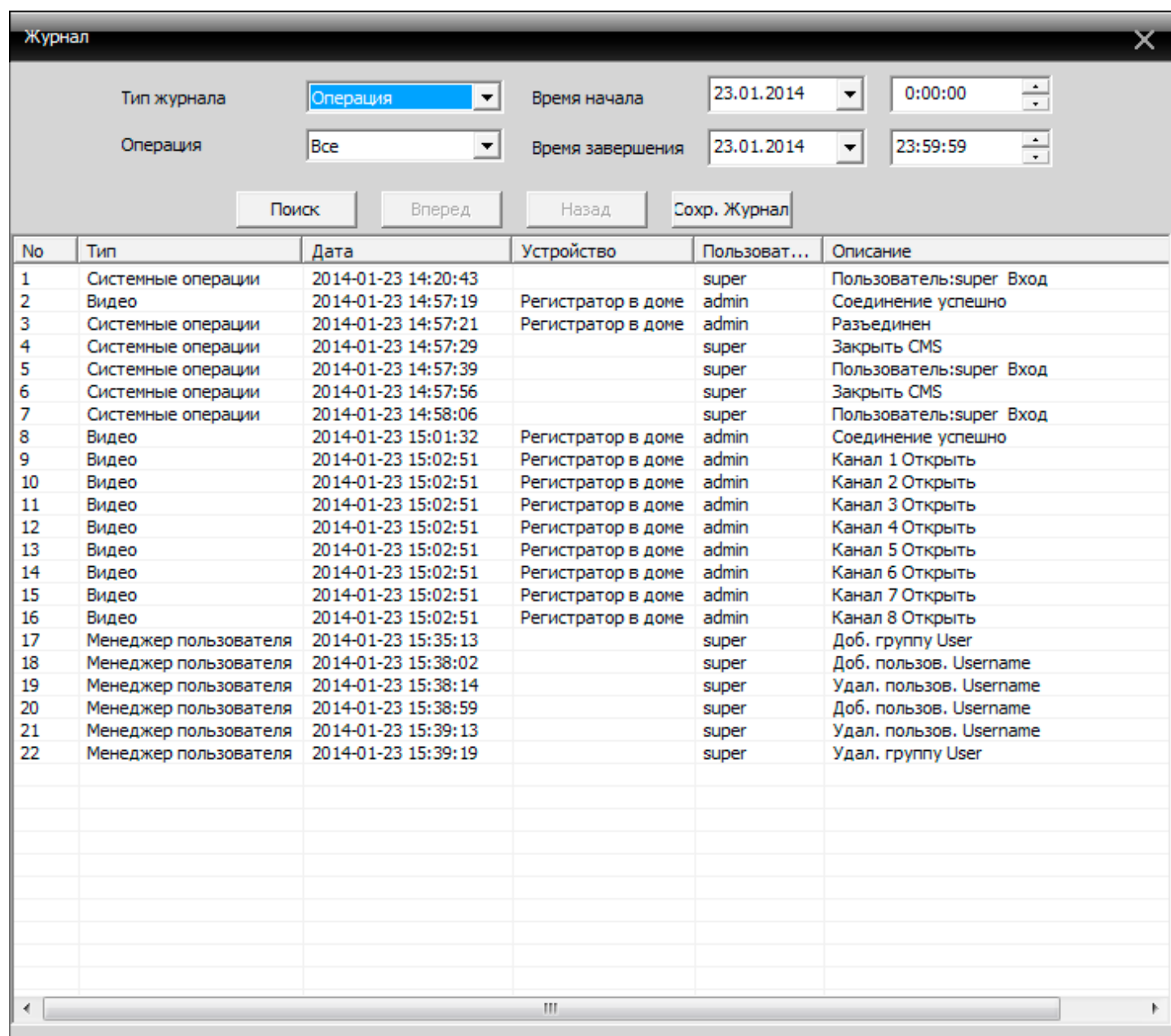


Рисунок 34.

12. Воспроизведение видео из архива

Удаленно просмотреть записи, сохраненные на жестком диске регистратора или microSD карте IP камеры, можно обратившись к меню «Воспроизведение».

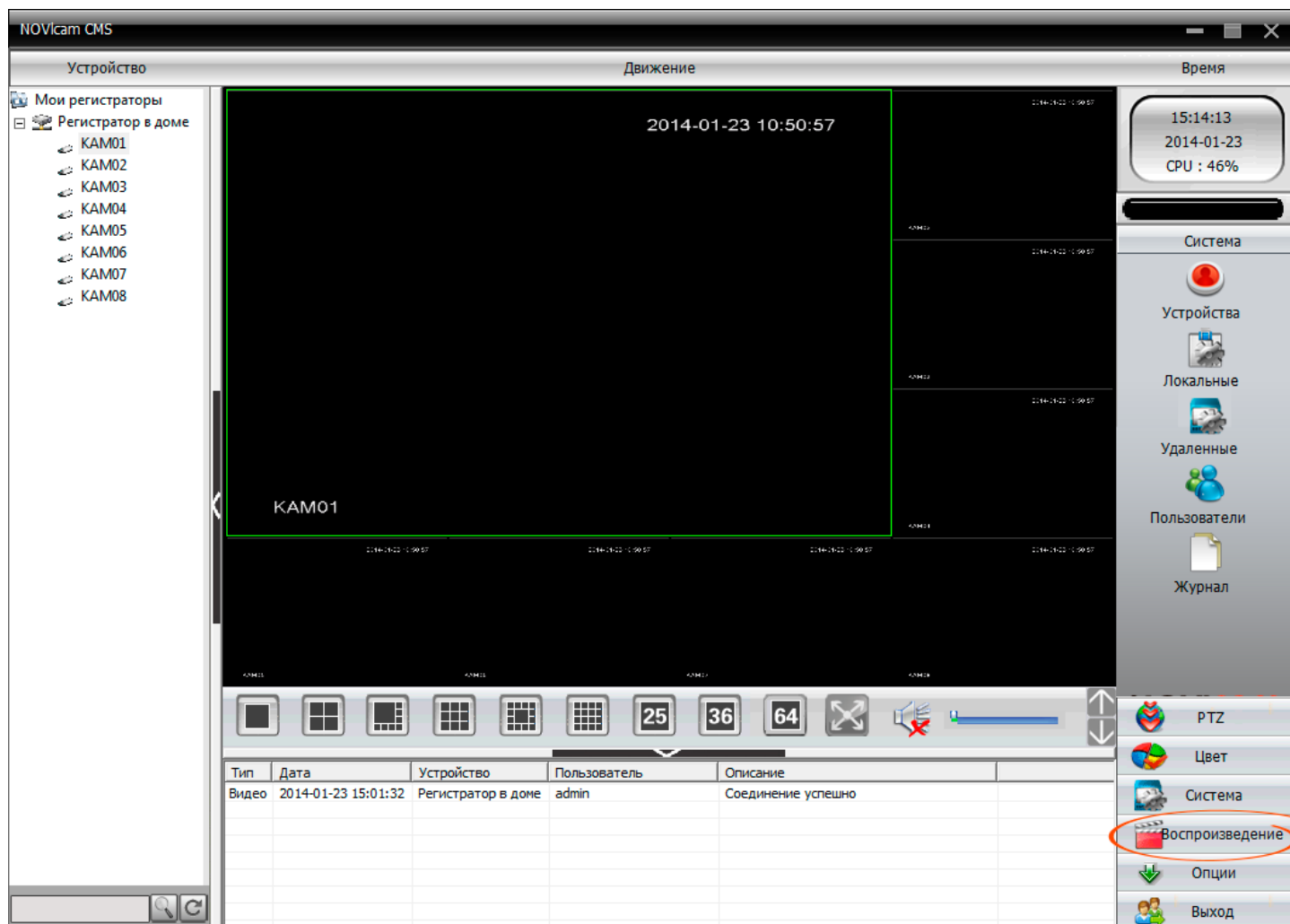


Рисунок 35.

Раздел поиска видеозаписей разделен на две вкладки: удаленное и локальное воспроизведение. Под локальным в данном случае подразумевается воспроизведение записей, ранее уже сохраненных на компьютер. Поэтому для доступа к жесткому диску регистратора или карте памяти камеры необходимо остаться на вкладке «Удаленное воспроизведение», открытой по умолчанию.

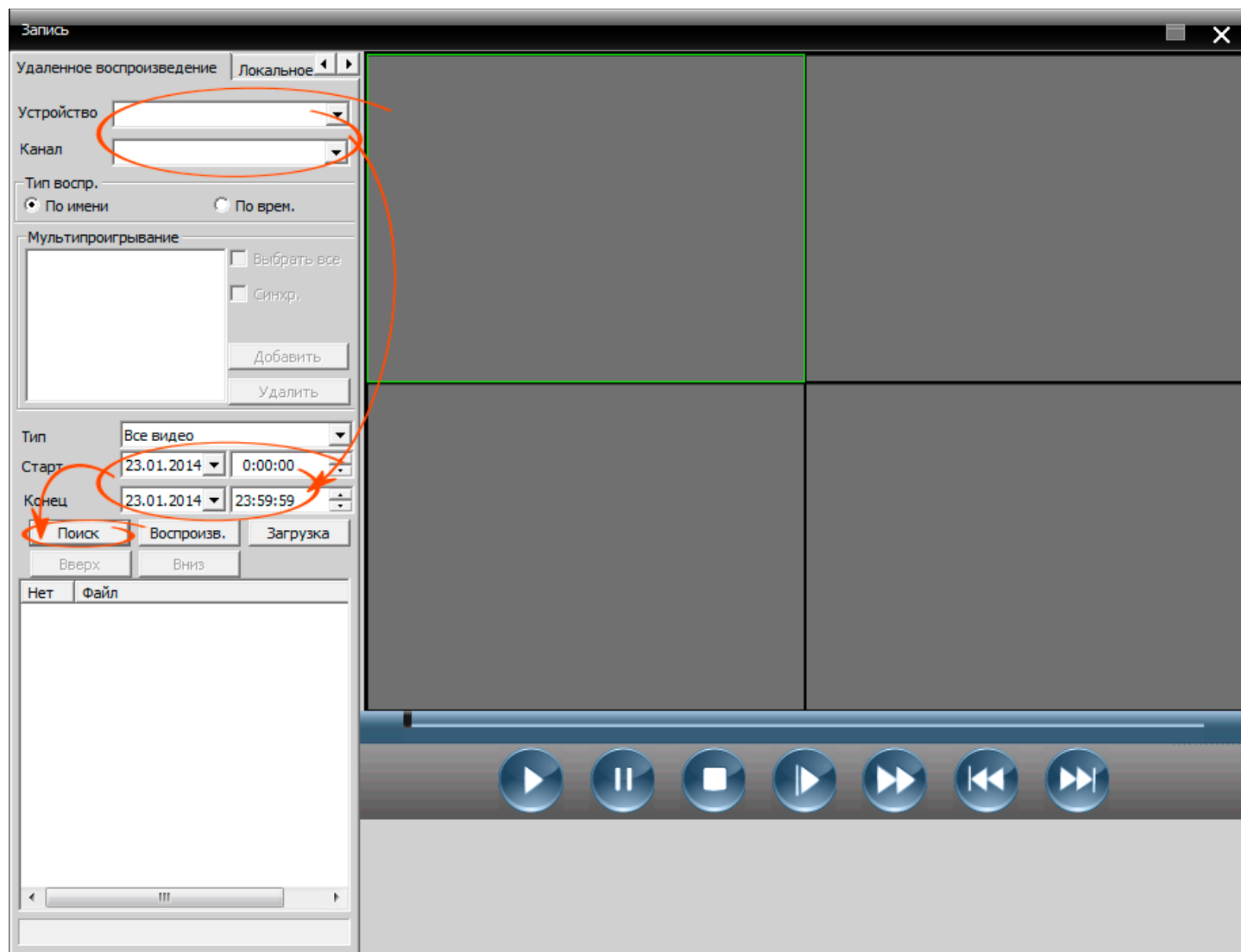


Рисунок 36.

Существует два типа воспроизведения, условно названных «По имени» и «По времени». В первом из них есть возможность задать диапазон времени поиска в широких пределах, например найти все видео с 5:00 до 7:00 за прошлый понедельник, и при этом не включать в поиск все дни, прошедшие с того момента, но нельзя выбрать более одного канала регистратора. В режиме «По времени» есть возможность выбрать сразу несколько каналов регистратора и просмотреть с них синхронизированное видео, но конец временного интервала поиска всегда жестко ограничен текущим днем, что не позволит просмотреть архив очень глубоко.

Для поиска записей нужно выбрать устройство и один или несколько каналов, затем задать временной интервал и нажать кнопку «Поиск».

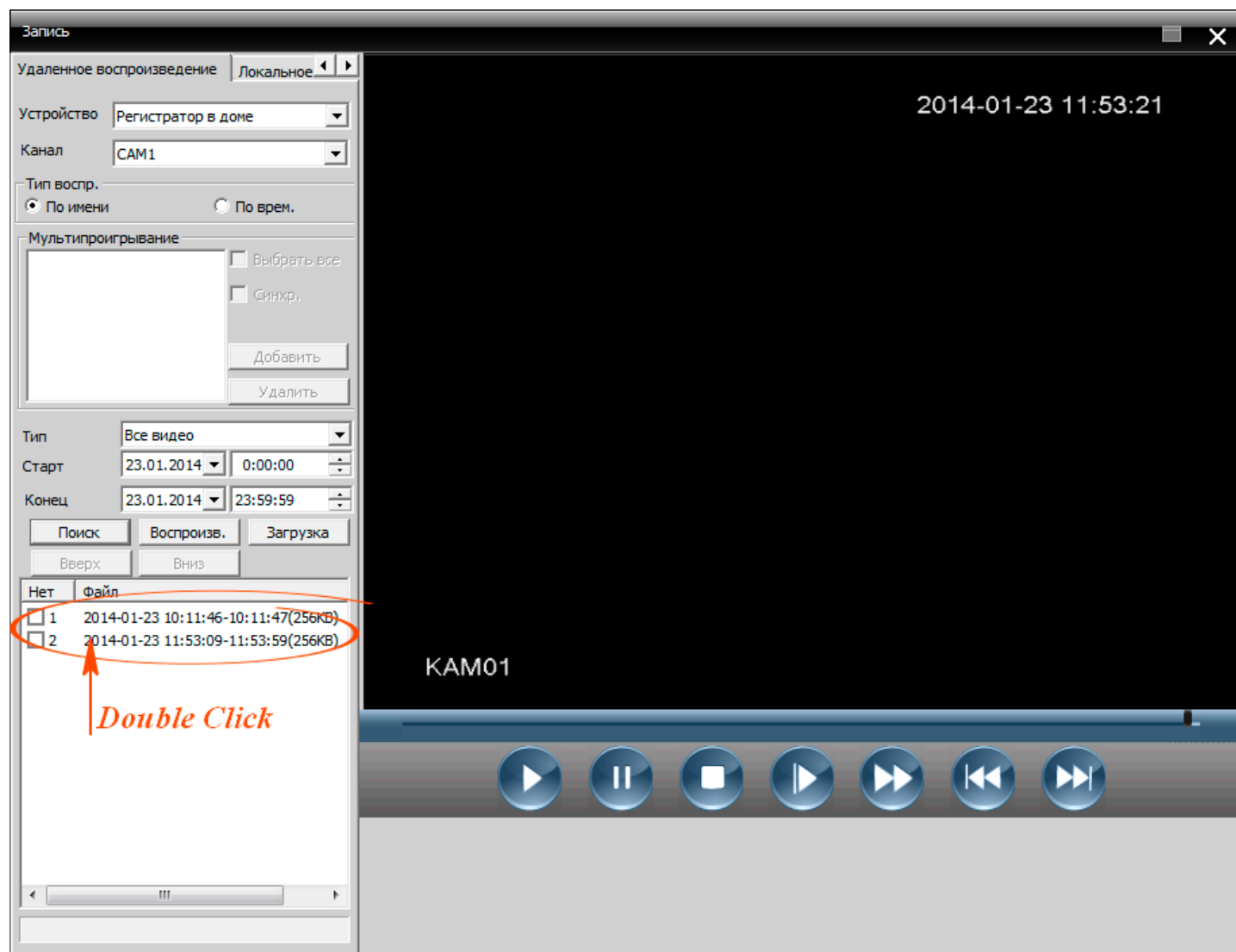


Рисунок 37.

Список найденных видеозаписей отображается в левом нижнем углу. Двойным щелчком мыши по любому из файлов можно запустить его воспроизведение в основной части окна. Ниже изображения расположены кнопки начала/окончания воспроизведения, перехода к следующему файлу, ускоренной перемотки и быстрого перехода в начало/в конец видео.

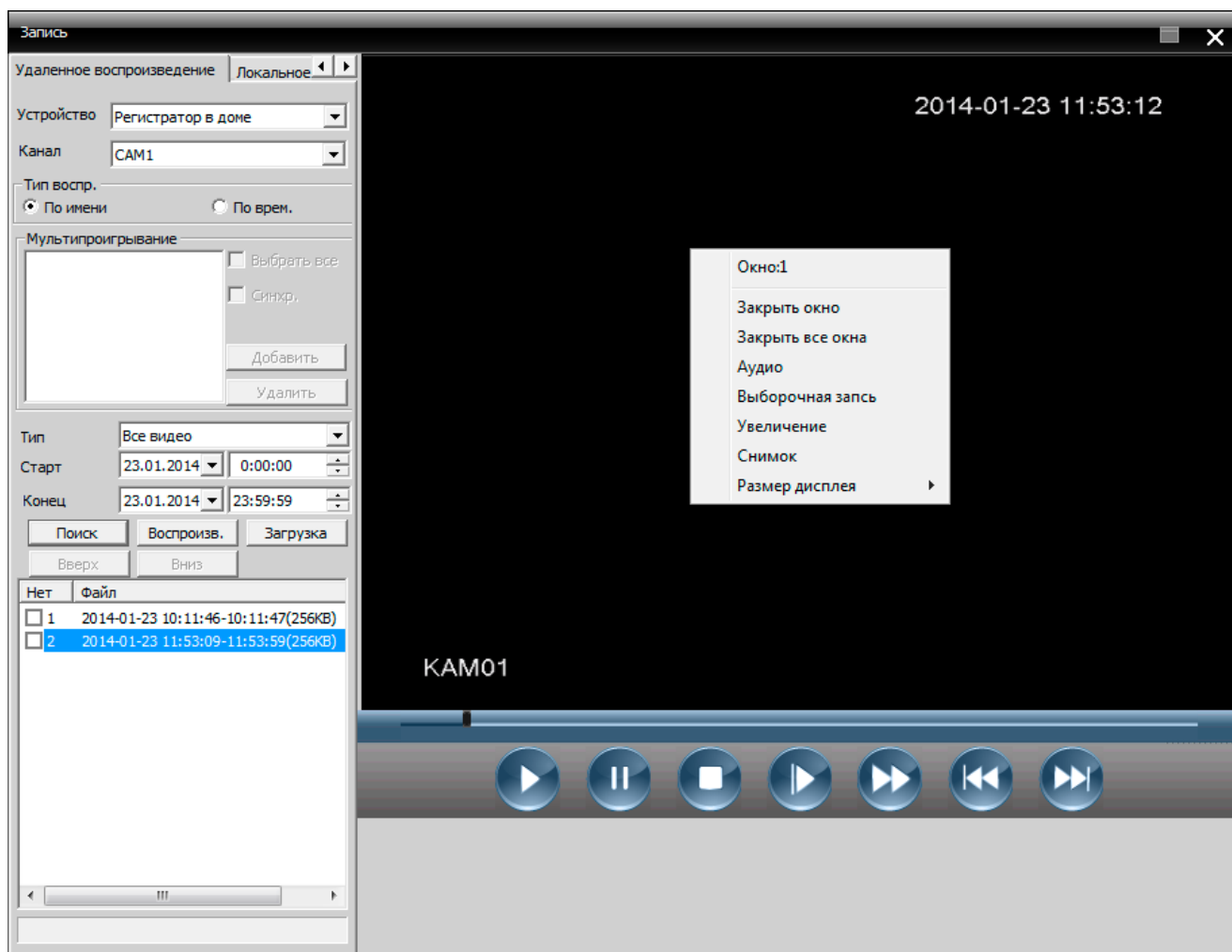


Рисунок 38.

В меню, доступном по правому клику мышкой в окне просмотра видео, можно регулировать следующие возможности.

- Заккрыть текущее окно или все окна – прервать воспроизведение одной или всех камер соответственно.
- Аудио – включение или выключение звука на выбранной камере. По умолчанию звук отключен.
- Выборочная запись – функция не активна
- Увеличение – небольшое увеличение фрагмента картинки силами самой CMS, т.е. без улучшения качества и четкости выделенной области.
- Снимок – сохранение скриншота с выбранной камеры.
- Размер дисплея – функция не активна

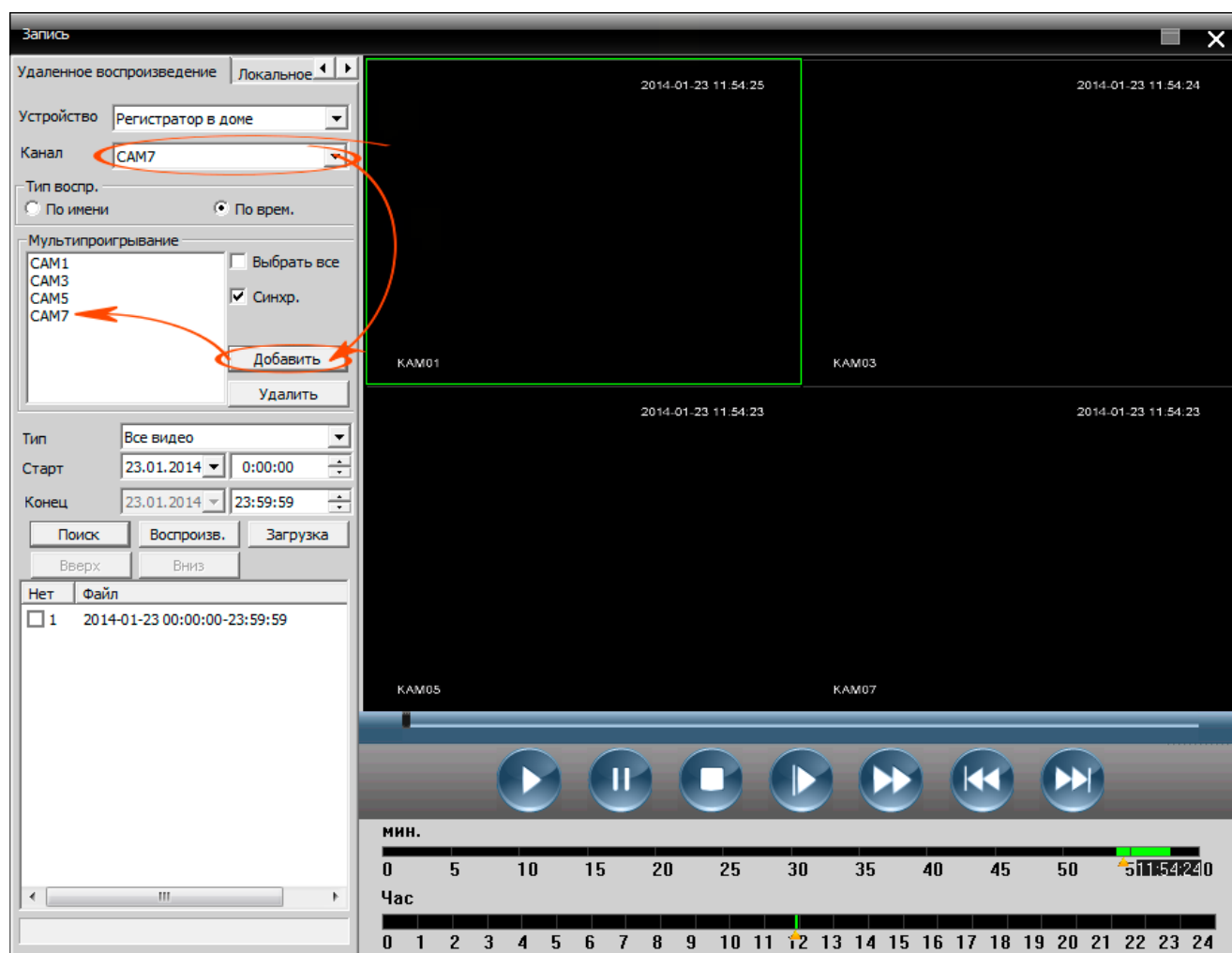


Рисунок 39.

В режиме «По времени» возможно выбрать произвольное количество каналов регистратора, причем не обязательно расположенные последовательно. Пункт «Синхр.» отвечает за включение режима синхронного воспроизведения, при котором во всех каналах будет показываться видео за один и тот же момент времени. Также в этом режиме, в отличие от режима «По имени», под кнопками управления воспроизведением видео расположена временная шкала, показывающая за какой период в данный момент воспроизводится архив.

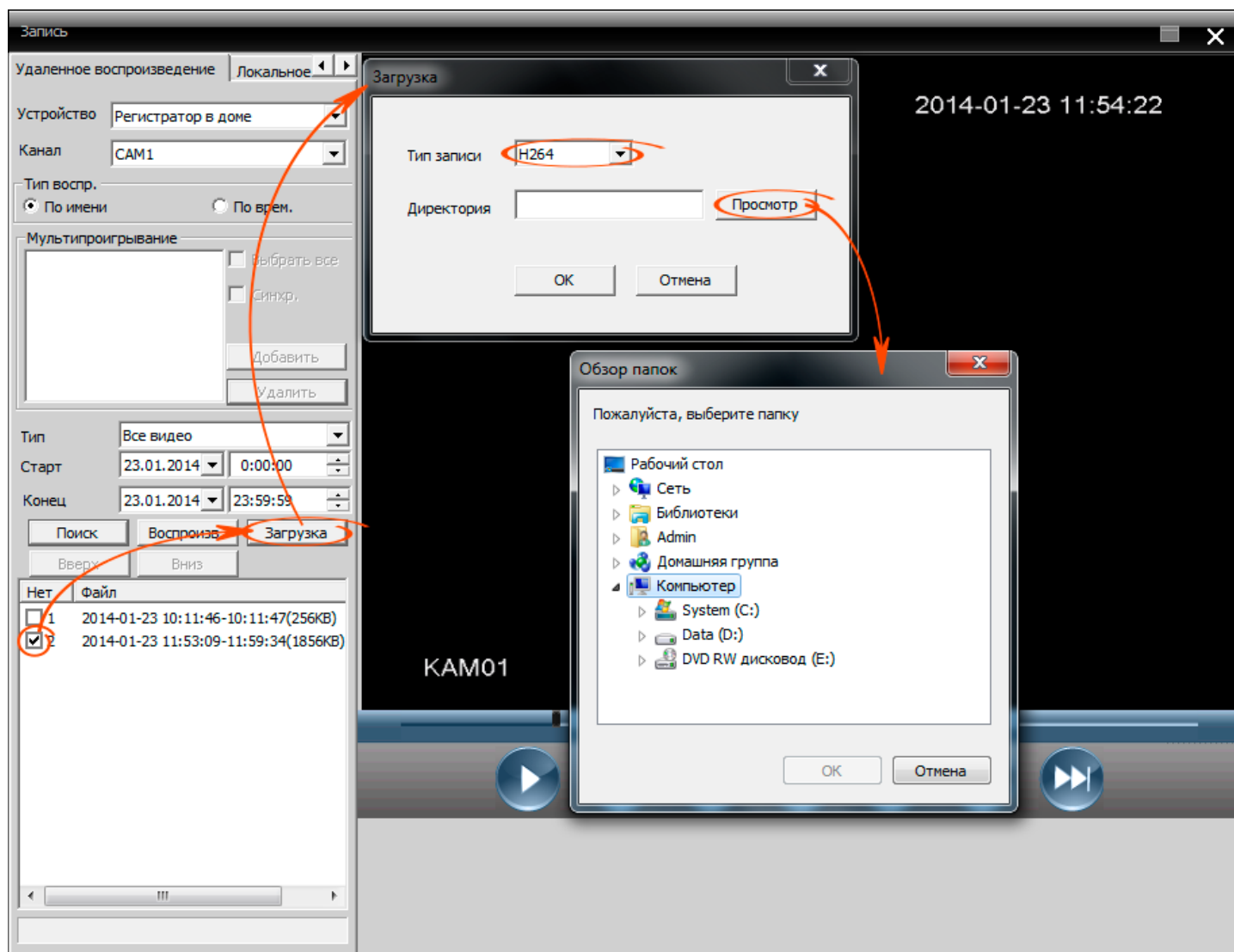


Рисунок 40.

Файлы из видеоархива регистратора можно скачать на компьютер непосредственно в меню просмотра. Для этого требуется выделить галочками один или несколько файлов и нажать кнопку «Загрузка». В появившемся окне будет возможность выбрать формат файла – H.264 или AVI – и месторасположение для него на компьютере. После того, как эти параметры будут заданы, можно нажимать «ОК» для начала загрузки файла.

Просмотреть файл формата AVI можно любым плеером, а файл формата H.264 – только плеером с комплектного с регистратором или камерой CD. И в том, и в другом случае звуковая дорожка, если на выбранный канал был подключен микрофон, будет сохранена в самом видеофайле.

13. Корректировка изображения

Если характеристики монитора искажают качество картинки, принимаемой с камер, средствами программы CMS есть возможность скорректировать вид изображения.

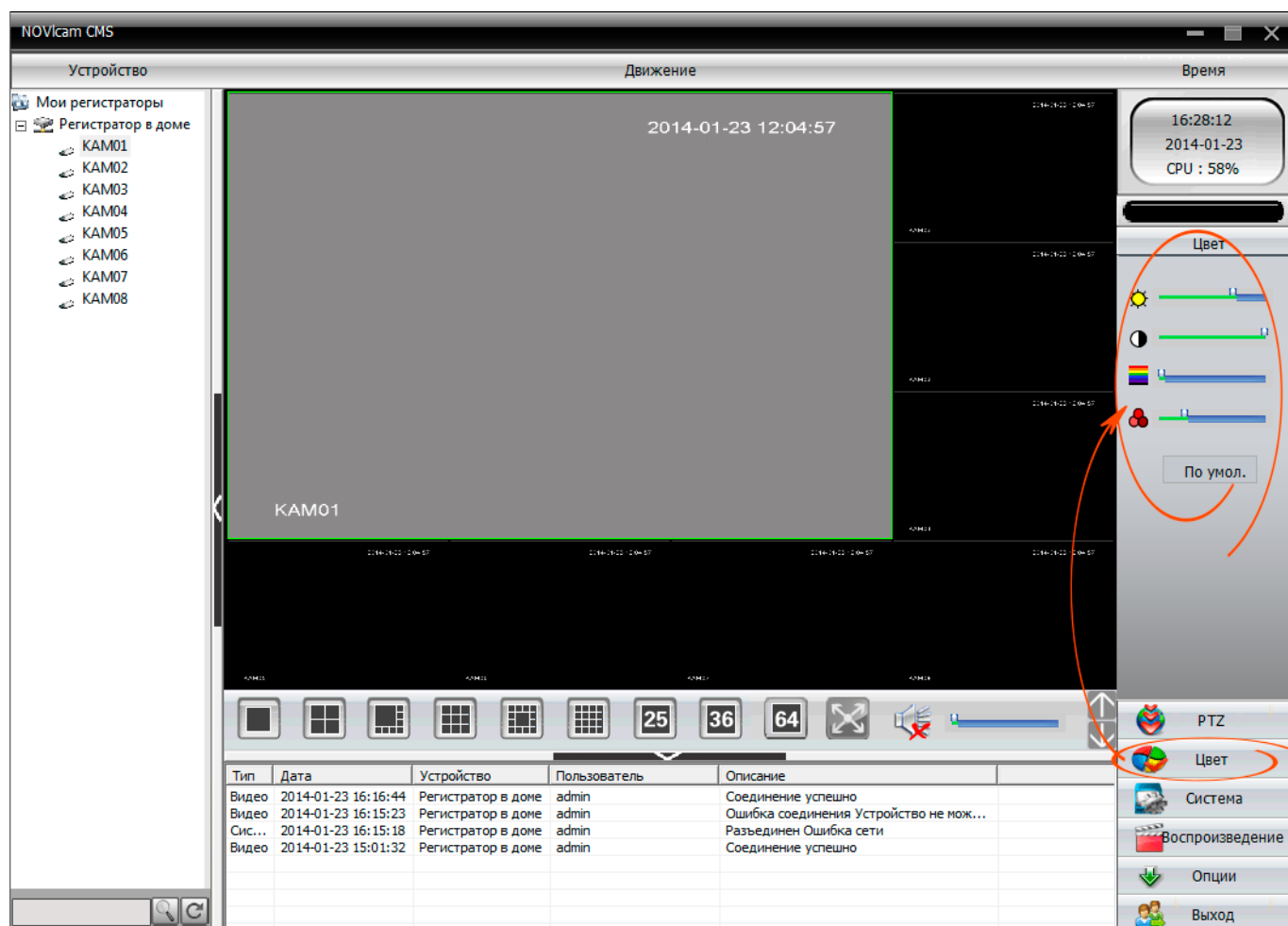


Рисунок 41.

Доступны регулировки яркости, контраста, тона и насыщенности цвета изображения. На рисунке 41 приведен пример влияния установок на черное поле пустого канала.

14. Выход из программы

Выход из программы CMS защищен паролем для предотвращения случайного закрытия во время выполнения таких операций, как например удаленная запись видео. Прежде чем программа завершится, вам необходимо будет ввести пароль от учетной записи еще раз и подтвердить выход кнопкой «ОК».

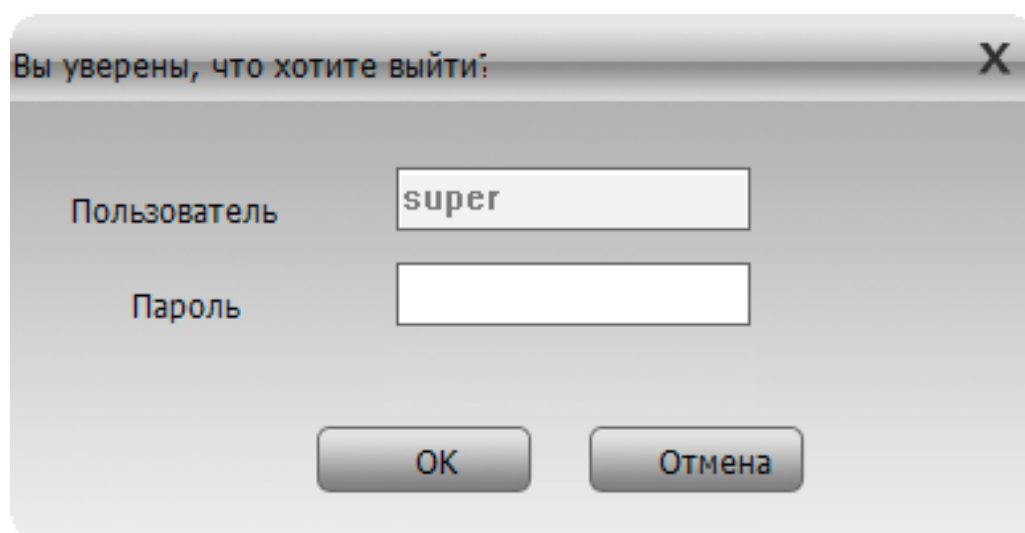


Рисунок 42.